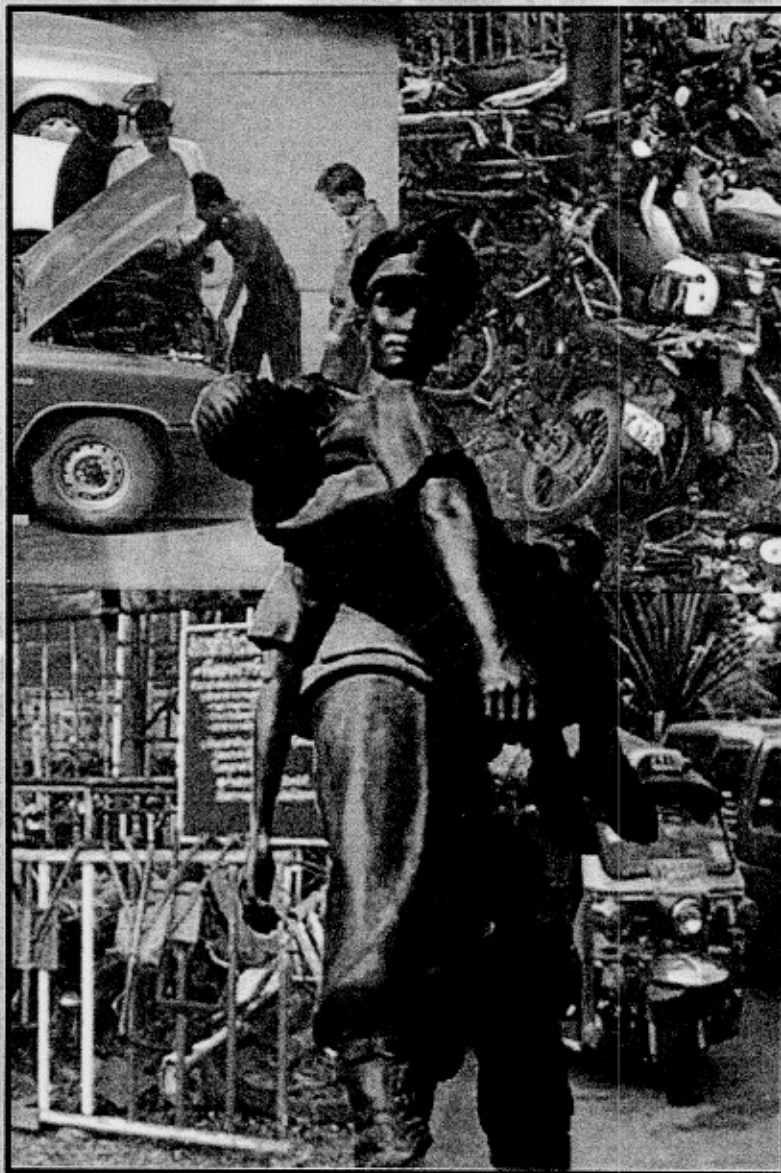




คู่มือ

การปฏิบัติเกี่ยวกับรถของกลาง



รวบรวมโดย
ตำรวจภูธรภาค 4
พ.ศ. 2547



คู่มือ การปฏิบัติเกี่ยวกับรถของกลาง

รวบรวมโดย	ตำรวจภูธรภาค 4
พิมพ์ครั้งที่ 1	ตุลาคม 2545
จำนวน	1,000 เล่ม
พิมพ์ครั้งที่ 2	ตุลาคม 2547
จำนวน	1,000 เล่ม
พิมพ์ที่	หจก. โรงพิมพ์คลังนานาวิทยา จ.ขอนแก่น โทร.043-328589-91

คำนำ

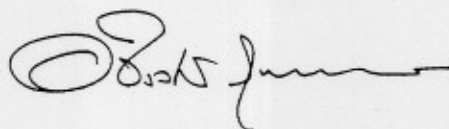
อาชญากรรม เป็นสิ่งที่กีดกันความเจริญรุ่งเรืองของสังคม ทำให้สังคมเสื่อม และขาดความมั่นคงปลอดภัย ส่งผลกระทบต่อความสงบสุข เศรษฐกิจ สังคม และความมั่นคงของชาติ กระทบกระเทือนต่อวิถีชีวิตความเป็นอยู่ของประชาชน โดยเฉพาะในด้านความปลอดภัยในชีวิต ร่างกาย และทรัพย์สิน เป็นอย่างยิ่ง

ธรรมชาติอาชญากรรม ผู้กระทำผิดมักจะพยายามปรับปรุงรูปแบบ หรือวิธีการต่างๆ เพื่อให้ง่ายต่อการกระทำความผิด แต่ยากต่อการสืบสวนติดตามจับกุม อาชญากรรมที่มีการพัฒนารูปแบบจนกลายเป็นอาชญากรรมมืออาชีพ กลายเป็นองค์กรที่มีการบริหาร การจัดการเป็นแก๊ง เป็นขบวนการทั้งในและนอกประเทศ คือ อาชญากรรมเกี่ยวกับรถยนต์และรถจักรยานยนต์ มีความสามารถนำรถที่ผิดกฎหมายหรือรถที่หลีกเลี่ยงภาษีศุลกากร มาทำการ "ฟอก" ให้เป็นรถที่มีหลักฐานครบถ้วนตามกฎหมาย แล้วนำมาจอดขายให้กับประชาชนในตลาดขายรถเก่า ทั้งในกรุงเทพฯ และต่างจังหวัด

ที่สำคัญที่สุดในขณะนี้ ทุกสถานีตำรวจมีรถยนต์ รถจักรยานยนต์ ที่ถูกยึดมาเก็บรักษาไว้เป็นจำนวนมาก ในจำนวนนี้มีทั้งที่รถถูกโจรกรรม รถที่หลีกเลี่ยงภาษีศุลกากร และภาษีสรรพสามิต แต่เนื่องจากผู้ปฏิบัติที่เกี่ยวข้องยังขาดความรู้ ความเข้าใจในแนวทางปฏิบัติเกี่ยวกับการจัดการรถของกลาง ส่งผลให้ไม่สามารถดำเนินการตรวจสอบ คืบหน้าหรือจำหน่ายโดยการขายทอดตลาดตามระเบียบที่เกี่ยวข้อง รวมทั้งก่อให้เกิดปัญหาเกี่ยวกับการจัดหาสถานที่จัดเก็บรักษาเป็นอย่างมาก

ดังนั้น ตำรวจภูธรภาค 4 จึงได้จัดทำ "คู่มือการปฏิบัติเกี่ยวกับรถของกลาง" เพื่อให้พนักงานสอบสวน เจ้าหน้าที่ตำรวจที่เกี่ยวข้อง ได้ใช้เป็นกรอบแนวทางในการศึกษาระเบียบปฏิบัติเกี่ยวกับการตรวจยึดและจัดการรถของกลาง ตามข้อบังคับการเก็บรักษาของกลาง กระทรวงมหาดไทย พ.ศ.2480 แก้ไขเพิ่มเติม พ.ศ.2504 ประมวลระเบียบการตำรวจเกี่ยวกับคดี ลักษณะที่ 15 บทที่ 1 ของกลาง และบทที่ 9 การปฏิบัติเกี่ยวกับรถของกลาง เพื่อให้เกิดความรู้ ความเข้าใจ และสามารถนำไปปฏิบัติให้บังเกิดประโยชน์แก่ทางราชการต่อไป

พลตำรวจโท



(อชิรวิทย์ สุพรรณเภสัช)

ผู้บัญชาการตำรวจภูธร ภาค 4

สารบัญ

	หน้า
แนวทางปฏิบัติเกี่ยวกับรถของกลาง	1
• กล่าวทั่วไป	1
• คำนิยาม	1
• การยึดรถ การบันทึก การนำส่ง และการบันทึกเหตุล่าช้า	1
• ขั้นตอนการตรวจสอบรถของกลางของพนักงานสอบสวน	2
• ระยะเวลาการตรวจสอบของพนักงานสอบสวน	4
• การขออนุมัติขายทอดตลาดรถของกลางและวิธีดำเนินการ	4
• แนวทางปฏิบัติในการเก็บรักษาสำนวนตรวจสอบรถ	12
แผนผังขั้นตอนการตรวจสอบรถของกลาง	13
ชื่อและที่อยู่บริษัทผู้ผลิต ผู้จำหน่ายรถ	21
ตัวอย่างแบบพิมพ์ต่าง ๆ	27
ตัวอย่างการขายทอดตลาดรถของกลางในกรณีที่พิสูจน์ไม่ได้ว่าเป็นรถของผู้ใด	57
ตัวอย่างแบบหนังสือหลักฐานการส่งเรื่องไปดำเนินคดีที่กรมศุลกากร	71
ระเบียบ กฎหมาย ข้อบังคับ	77
• ข้อบังคับการเก็บรักษาของกลาง กระทรวงมหาดไทย	79
• ประมวลระเบียบการตำรวจเกี่ยวกับคดี ลักษณะ 15	91
• หลักเกณฑ์การปฏิบัติเกี่ยวกับรถของกลาง	105
• ตัวอย่างคำพิพากษาเกี่ยวกับรถของกลาง	133

แนวทางการปฏิบัติเกี่ยวกับรถของกลาง

1. กล่าวทั่วไป

ในปัจจุบันนี้ การโจรกรรมรถยนต์ รถจักรยานยนต์ ได้มีการพัฒนาเป็นองค์การอาชญากรรมที่ยากต่อการป้องกันและปราบปราม มีการวิวัฒนาการถึงขนาดนำรถที่ถูกโจรกรรมหรือรถที่หลีกเลี่ยงภาษีศุลกากร หรือภาษีสรรพสามิต มาฟอกเป็นรถที่มีหลักฐานการจดทะเบียนและเสียภาษีโดยถูกต้อง แล้วนำมาจอดเสนอขายให้กับประชาชนผู้สุจริตในตลาดรถเก่าจำนวนมาก การปฏิบัติของเจ้าหน้าที่ตำรวจได้ทำการตรวจยึดรถยนต์ รถจักรยานยนต์ไว้เป็นจำนวนมาก ซึ่งมีทั้งที่ยึดไว้เพื่อดำเนินการตรวจสอบและเป็นของกลางในคดีอาญา แต่เนื่องจากผู้ปฏิบัติที่เกี่ยวข้องยังขาดความรู้ ความเข้าใจในแนวทางการปฏิบัติเกี่ยวกับการจัดการรถของกลาง ส่งผลให้ไม่สามารถดำเนินการตรวจสอบ คืบหน้าหรือจำหน่ายโดยการขายทอดตลาดตามระเบียบที่เกี่ยวข้อง รวมทั้งก่อให้เกิดปัญหาเกี่ยวกับการจัดหาสถานที่จัดเก็บรักษาเป็นอย่างมาก

ดังนั้น จำเป็นอย่างยิ่งที่พนักงานสอบสวน ตลอดจนเจ้าหน้าที่ตำรวจที่เกี่ยวข้อง จะต้องทำการศึกษาระเบียบปฏิบัติเกี่ยวกับการตรวจยึดและจัดการรถของกลาง ตามข้อบังคับการเก็บรักษาของกลาง กระทรวงมหาดไทย พ.ศ.2480 แก้ไขเพิ่มเติม พ.ศ.2504 ประมวลระเบียบการตำรวจเกี่ยวกับคดีลักษณะที่ 15 บทที่ 1 ของกลาง และบทที่ 9 การปฏิบัติเกี่ยวกับรถของกลาง เพื่อให้เกิดความรู้ ความเข้าใจ และสามารถนำไปปฏิบัติให้บังเกิดประโยชน์แก่ทางราชการต่อไป

2. คำนิยาม

รถ หมายถึง รถยนต์ รถจักรยานยนต์ รถพ่วง รถบดถนน รถแทรกเตอร์ รถใช้งานการเกษตร รถจักรยาน เกวียน รถลาก รถจ้าง

รถของกลาง หมายถึง รถซึ่งตกมาอยู่ในความคุ้มครองของเจ้าหน้าที่ โดยอำนาจแห่งกฎหมาย หรือโดยหน้าที่ในทางราชการ และยึดไว้เพื่อพิสูจน์ในทางคดี หรือจัดการอย่างอื่นตามหน้าที่ราชการ

3. การยึดรถ การบันทึก การนำส่ง และการบันทึกเหตุล่าช้า

3.1 การยึด ก่อนทำการตรวจยึด เจ้าหน้าที่ตำรวจจะต้องคำนึงด้วยว่า มีกฎหมายให้อำนาจที่จะยึดไว้เป็นรถของกลางได้เพียงใด หรือไม่ เจ้าหน้าที่ตำรวจจะต้องทำการสืบสวนให้ได้ข้อมูล จนมีเหตุอันควรเชื่อว่าเป็นรถที่อาจใช้เป็นพยานหลักฐานได้ หรือเป็นรถที่ได้มาโดยการกระทำความผิด หรือเป็นรถเพื่อจะใช้ในการกระทำความผิด หรือเป็นรถที่หลีกเลี่ยงภาษีศุลกากรหรือภาษีสรรพสามิต หรือขณะตรวจตรวจพบรถไม่ติดแผ่นป้ายทะเบียน หรือไม่มีหลักฐานใดๆ แสดงการเสียภาษี หรือพบร่องรอยการขีดฆ่า ขูดลบ ในเอกสารดังกล่าว หรือเลขหมายประจำเครื่องยนต์ เลขหมายประจำตัวถัง มีร่องรอยการแก้ไข หรือมีร่องรอยการตัดต่อ หรือมีเหตุอันควรเชื่อว่าเป็นรถยนต์ที่ประกอบขึ้นจากชิ้นส่วนใช้แล้ว หรือ

รถดัดแปลง หรือขณะตรวจตราพบผู้ครอบครอง หรือผู้ใช้รถมีลักษณะท่าทางอันเป็นพิรุธ เช่น จะหลบหนี หรือต่อสู้ขัดขวาง หรือพบรถจอดทิ้งไว้ โดยไม่มีเจ้าของหรือผู้ครอบครอง ให้เจ้าหน้าที่ตำรวจผู้สืบสวน หรือผู้ประสอบเหตุดังกล่าวข้างต้น มีอำนาจยึดรถดังกล่าว

3.2 การบันทึก ให้จัดทำบันทึกการตรวจยึดรถตามข้อเท็จจริงที่เกิดขึ้น (ตามแบบตัวอย่างโดยอนุโลม)

3.3 การนำส่ง เจ้าหน้าที่ตำรวจผู้ตรวจยึดรถ ให้นำรถและบันทึกการตรวจยึดส่งมอบ พนักงานสอบสวนเวร ห้องที่ที่ตรวจพบรถ หรือห้องที่เกิดเหตุ โดยด่วน

3.4 การบันทึกเหตุล่าช้า เมื่อพนักงานสอบสวนเวร ตรวจดู วัน เวลา ตรวจยึดในบันทึกแล้วเห็นว่าการนำส่งรถของกลางล่าช้า ให้มีอำนาจสั่งผู้ตรวจยึดรถจัดทำบันทึกเหตุส่งรถล่าช้า ตามแบบตัวอย่างที่กำหนดส่งมอบให้พนักงานสอบสวนเวรโดยรีบด่วน

4. ขั้นตอนการตรวจสอบรถของกลางของพนักงานสอบสวน

4.1 ตรวจบันทึกและตรวจรถของกลาง

ให้พนักงานสอบสวนร่วมกับเจ้าหน้าที่ธุรการทางคดี ที่ทำหน้าที่เก็บรักษาของกลางและผู้ตรวจยึดรถของกลาง ร่วมกันตรวจสอบบันทึกตรวจยึดกับรถของกลางว่ามีความสมบูรณ์ และถูกต้องตรงกันหรือไม่ หากไม่สมบูรณ์ ให้พนักงานสอบสวนสั่งให้ผู้ตรวจยึดรถดำเนินการแก้ไขให้ครบถ้วนถูกต้อง

4.2 บันทึกประจำวันยึดรถ ลงสมุดยึดทรัพย์

ให้พนักงานสอบสวนลงบันทึกประจำวันเกี่ยวกับคดี เพื่อยึดรถ ให้ปรากฏรายละเอียดเกี่ยวกับลักษณะรถ หมายเลขทะเบียนรถ ประเภทรถ ชื่อ ชนิด (แบบ/รุ่น/ปีที่ผลิต)(ถ้ามี) เลขหมายประจำเครื่องยนต์ เลขหมายประจำตัวถังรถ อุปกรณ์ต่างๆ ที่มีอยู่ในตัวรถของกลาง เช่น วิทยุ เครื่องเสียง เครื่องมือ ล้ออะไหล่ แม่แรง ฯลฯ และรายละเอียดอื่นๆ ที่จำเป็น เพื่อบ่งชี้ลักษณะรถ แล้วให้พนักงานสอบสวนผู้ตรวจยึด และผู้ครอบครองรถ(ถ้ามี) ลงลายมือชื่อทำบันทึกประจำวันดังกล่าว รถของกลางให้ลงเลขลำดับในสมุดยึดทรัพย์ของสถานีตำรวจ เช่นเดียวกับของกลางในคดีอาญาทั่วไป

4.3 ในกรณีที่มีการโต้แย้งกรรมสิทธิรถของกลาง พนักงานสอบสวนไม่ควรยึดรถของกลางไว้ แต่ให้แนะนำคู่กรณีไปดำเนินการฟ้องร้องกันเองทางศาล สำหรับรถของกลางนั้นให้พนักงานสอบสวนบันทึกเหตุที่ไม่ยึดรถของกลางรวมทั้งพฤติการณ์แห่งเรื่องไว้ให้ปรากฏในบันทึกรายงานประจำวันด้วย

4.4 รายงานผู้มีหน้าที่รับผิดชอบเก็บรักษาของกลาง

เมื่อลงบันทึกประจำวัน ลงเลขสมุดยึดทรัพย์ เรียบร้อยแล้ว ให้พนักงานสอบสวนรับรายงานผู้มีหน้าที่เก็บรักษาของกลาง คือ หัวหน้าสถานีตำรวจ หรือผู้รักษาการในตำแหน่งหรือผู้รักษาราชการแทน หรือผู้ปฏิบัติราชการแทน ทราบ และส่งมอบให้เจ้าหน้าที่ธุรการทางคดี ผู้ทำหน้าที่เก็บรักษาของกลางดูแลรักษาตามอำนาจหน้าที่* โดยต้องให้ผู้รับมอบลงลายมือชื่อรับมอบไว้เป็นหลักฐานสำคัญ

* ตามคำสั่งกรมตำรวจที่ 774/2537 ลง 7 กรกฎาคม 2537 ข้อ 4.7.3

4.5 การเก็บรักษารถของกลาง

ให้ผู้มีหน้าที่เก็บรักษาของกลาง เก็บรักษารถของกลางไว้ภายในบริเวณสถานที่ทำการของตน หรือสถานที่อื่นใดตามที่กำหนดแล้วแต่ละกรณี โดยการเก็บรักษาให้ใช้ความระมัดระวังตรวจตรา รถของกลางให้เป็นอยู่ตามสภาพเดิมเท่าที่สามารถจะรักษาไว้ได้ ให้พนักงานสอบสวนและผู้มีหน้าที่เก็บรักษาของกลางจัดทำป้ายติดกับรถของกลางตามแบบที่กำหนด

4.6 การตรวจสอบป้ายทะเบียน หลักฐานการจดทะเบียน และป้ายแสดงการเสียภาษี

4.6.1 กรณีมีผู้นำหลักฐานเกี่ยวกับรถมาแสดงโดยอ้างว่าเป็นเจ้าของรถหรือผู้ครอบครองรถ ให้พนักงานสอบสวนนำเอกสารดังกล่าว ไปตรวจสอบกับตัวรถว่าถูกต้องตรงกันหรือไม่ เอกสารต่างๆ มีข้อพิรุธ เช่น ชิดฆ่า ขูดลบ หรือไม่ เมื่อตรวจสอบแล้วเห็นว่าเอกสารที่นำมาแสดง บุคคลที่มาแสดงตน เป็นเจ้าของหรือผู้ครอบครอง และตัวรถของกลางไม่มีข้อสงสัย และพิรุธใดๆ ก็ให้เสนอหัวหน้าสถานี ตำรวจ หรือผู้รักษาการในตำแหน่ง หรือผู้รักษาราชการแทน หรือผู้ปฏิบัติราชการแทนซึ่งเป็นผู้เก็บรักษาของกลาง พิจารณาสั่งคืนแก่เจ้าของหรือผู้ครอบครองรับรถไป

4.6.2 เมื่อพนักงานสอบสวนตรวจสอบหลักฐานกับตัวรถครบถ้วนถูกต้องตรงกัน แต่มีเหตุอันควรเชื่อว่าจะเป็รถที่ได้มาโดยมิชอบ ก่อนคืนรถให้ทำหนังสือหรือวิทยุ หรือโทรศัพท์สอบถาม สว. งาน 3 กก.1 ทว. ว่ารถดังกล่าวมีการแจ้งหายท้องที่ใด หรือไม่ หากไม่มีให้คืนแก่เจ้าของหรือผู้ครอบครองรับไป

4.6.3 ในระหว่างการตรวจสอบให้พนักงานสอบสวนดำเนินการประกาศหาเจ้าของหรือผู้มีสิทธิรับรถ โดยให้ปิดประกาศดังกล่าวไว้ที่สถานีตำรวจ หรือที่ว่าการอำเภอ หรือที่ชุมชน หรือส่งประกาศทางสถานีวิทยุกระจายเสียง หรือส่งสื่อมวลชนเพื่อประกาศหาเจ้าของ

4.6.4 หากมีเหตุอันควรเชื่อว่าเป็นหลักฐานเกี่ยวกับรถที่มีผู้นำมาแสดงไม่ตรงกับตัวรถ

เมื่อพนักงานสอบสวนตรวจสอบป้ายทะเบียน สมุดคู่มือการจดทะเบียน ป้ายแสดงการเสียภาษี และหลักฐานอื่นๆ แล้ว มีเหตุอันควรเชื่อว่าเป็นเอกสารมีการแก้ไข ขูดลบ หรือปลอม ก็ให้ส่งหลักฐานดังกล่าวนั้นไปตรวจที่ พฐ. หรือ วท. ตามแบบตัวอย่างที่กำหนด เพื่อทำการตรวจพิสูจน์

4.6.5 รถของกลางมีร่องรอยแก้ไขเลขหมายประจำรถ

เมื่อพนักงานสอบสวนตรวจสอบแล้วเชื่อว่ารถของกลางมีร่องรอยการขูดลบ แก้ไข เลขหมายประจำรถ หรือร่องรอยการตัดต่อแชสซีส์ ให้รีบส่ง พฐ. หรือ วท. ทำการตรวจพิสูจน์หาเลขหมายประจำรถที่แท้จริง เมื่อได้เลขหมายแล้วจึงให้ดำเนินการ ดังนี้

1) ให้ทำหนังสือถึง ผู้อำนวยการสำนักงานทะเบียนรถยนต์ กรมการขนส่งทางบก เพื่อขอทราบประวัติรถ การแจ้งอายัดรถ การพักใช้รถ การแจ้งซ่อม ฯลฯ

2) เพื่อเป็นการเร่งรัดเวลาการตรวจสอบให้เร็วขึ้น ให้พนักงานสอบสวน ทำหนังสือถึง ผู้อำนวยการกองการค้าสินค้าทั่วไป 2 กรมการค้าต่างประเทศ ว่าเป็รถที่ได้รับอนุญาตนำเข้ามาในราชอาณาจักรหรือไม่

3) ทำหนังสือถึงบริษัทผู้ผลิต บริษัทตัวแทนจำหน่ายรถยนต์ยี่ห้อดังกล่าว ว่าผลิตเมื่อใด ขายให้กับผู้ใด อยู่ที่ใด ตามแบบตัวอย่างที่กำหนด

4) ให้ตรวจสอบข้อมูลเบื้องต้นเกี่ยวกับรถจากฐานข้อมูลโครงการ POLIS ที่ สภ.อ.เมือง หรือภ.จว. ทุกแห่ง หรือที่ ภ.4 และให้ทำหนังสือแจ้ง สว.งาน 3 กก.1 ทว., ผบก.ตชส.ตร., ปจร.ศปก.ภ.4 และ ปจร.ศปก.ตร. ตรวจสอบว่า รถดังกล่าวมีการแจ้งหายท้องที่ใด หรือไม่

4.6.6 รถที่มีเลขหมายประจำรถถูกทำลายหมด

หากเลขหมายประจำเครื่องยนต์ เลขหมายประจำตัวถังรถ ถูกทำลายจนมิอาจพิสูจน์ได้ ให้พนักงานสอบสวนส่งรถของกลางไปยังผู้จัดการฝ่ายโรงงานของบริษัทผู้ผลิตรถยนต์ยี่ห้อดังกล่าว เพื่อตรวจสอบหาเลขรหัสลับประจำรถ เพื่อที่จะทราบว่ารรถดังกล่าว มีเลขหมายประจำรถอะไร ผลิตเมื่อใด ขายให้กับผู้ใด เมื่อผลตรวจได้เลขหมายประจำรถแล้ว ก็ให้ดำเนินการตรวจสอบไปยังหน่วยงานต่างๆ ตาม ข้อ 4.6.5

4.6.7 รถที่พิสูจน์ไม่ได้ว่าผู้ใดเป็นเจ้าของ

แม้รถดังกล่าวจะไม่มีร่องรอยแก้ไข ชูดลบ เลขหมายประจำเครื่องยนต์ และตัวถัง เพื่อต้องการทราบว่าผู้ใดเป็นเจ้าของรถ มีการจดทะเบียนเสียภาษีหรือไม่ หรือได้รับอนุญาตนำเข้ามา จำหน่ายในราชอาณาจักรโดยถูกต้องหรือไม่ หรือมีการแจ้งหายในท้องที่ใด ให้ถือปฏิบัติตามข้อ 4.6.5

4.6.8 การสอบปากคำ

ให้พนักงานสอบสวนสอบปากคำผู้ตรวจยึดรถและผู้เกี่ยวข้องกับรถในฐานะผู้ให้ข้อมูล

4.6.9 รถที่เป็นของกลางในคดีอื่น

รถที่เป็นของกลางในคดีต่างๆ เช่น คดีจرائم คดียาเสพติดให้โทษ คดีความผิดเกี่ยวกับป่าไม้ หรือคดีอื่นๆที่พนักงานสอบสวนจำเป็นต้องยึดมาเป็นพยานหลักฐานในคดี ซึ่งมีการรับแจ้งความร้องทุกข์หรือดำเนินการสอบสวนอยู่แล้ว ให้พนักงานสอบสวนทำการตรวจสอบรถของกลางในคดีดังกล่าวว่า เป็นรถที่ได้มาโดยการกระทำผิดหรือเป็นรถที่หลีกเลี่ยงภาษีศุลกากร หรือภาษีสรรพสามิต หรือไม่ ส่วนการลงสมุดยึดทรัพย์ก็ให้ลงไว้เพื่อประกอบการสอบสวนคดีนั้นๆ แล้วแต่กรณี

5. ระยะเวลาการตรวจสอบของพนักงานสอบสวน

การตรวจสอบหลักฐาน หรือส่งรถของกลางไปตรวจพิสูจน์ ให้พนักงานสอบสวนเจ้าของเรื่องดำเนินการให้เสร็จสิ้นภายในกำหนดระยะเวลา 3 เดือน นับแต่วันยึดรถ หากไม่เสร็จภายในกำหนดให้เสนอขออนุมัติขยายเวลาต่อผู้บังคับบัญชาตามลำดับชั้นจนถึงผู้ว่าราชการจังหวัด

6. การขออนุมัติขายทอดตลาดรถของกลาง และวิธีดำเนินการ

6.1 เมื่อพนักงานสอบสวนได้ประกาศหาเจ้าของและทำการตรวจสอบทุกวิถีทางตามระเบียบแล้ว แต่ยังไม่อาจพิสูจน์ได้ว่า ผู้ใดเป็นเจ้าของรถ หรือเป็นผู้มีสิทธิขอรับรถ หรือรู้ตัวเจ้าของ หรือผู้มีสิทธิในรถ

ของกลาง และได้แจ้งให้เจ้าของหรือผู้มีสิทธิทราบแล้ว แต่ไม่มาแสดงความเป็นเจ้าของรถ และได้ดำเนินการมาครบ 6 เดือน นับแต่วันยึดรถ และพนักงานสอบสวนเห็นว่ารถของกลางนั้น หากหวังเข้าไว้ จะเป็นการเสี่ยงต่อความเสียหาย หรือค่าใช้จ่ายจะเกินส่วนกับค่าของรถ และไม่เป็นประโยชน์ในการพิสูจน์ทางคดีต่อไป ให้พนักงานสอบสวนทำความเห็นเสนอต่อผู้บังคับบัญชาตามลำดับชั้น จนถึงผู้ว่าราชการจังหวัด เพื่อขออนุมัติขายทอดตลาดรถของกลาง ตามข้อบังคับการเก็บรักษาของกลาง กระทรวงมหาดไทย พ.ศ.2480 แก้ไขเพิ่มเติม พ.ศ.2504 ส่วนที่ 3 หมวดที่ 1 ว่าด้วยวิธีการขายทอดตลาด

6.2 วิธีการขายทอดตลาดของกลาง และการส่งเงินไปคลัง

6.2.1 วิธีการจัดการเกี่ยวกับรถของกลาง

1) ขายทอดตลาด

- ให้เสนอขออนุมัติ ผวจ. ตามข้อ 23 - 35 ตามข้อบังคับการเก็บรักษาของกลาง กระทรวงมหาดไทย พ.ศ.2480 แก้ไขเพิ่มเติม พ.ศ. 2504 (มีตัวอย่าง)

2) ส่งให้อธิบดีกรมศุลกากรหรือนายด่านศุลกากร

- ในกรณีรถหลักเสียงภาษีศุลกากร พ.ร.บ.ศุลกากร พ.ศ.2469 ม.27 ทวิ ,102 (มีตัวอย่าง)

3) เก็บไว้ใช้ในราชการ

- ให้เสนอขออนุมัติ ผวจ. เก็บไว้ใช้ในราชการ เช่น ปืน รถ ฯลฯ ข้อ 31, 33 วรรคท้าย ตามข้อบังคับการเก็บรักษาของกลาง กระทรวง มหาดไทย พ.ศ.2480 แก้ไขเพิ่มเติม พ.ศ. 2504 (มีตัวอย่าง)

4) ทำลาย

- ให้เสนอขออนุมัติ ผวจ. ส่งทำลาย ตามข้อ 32 แห่งข้อบังคับการเก็บของกลาง พ.ศ.2480 แก้ไข เพิ่มเติม พ.ศ. 2504

5) เก็บไว้ประดับสถานที่ราชการ

- ให้เสนอขออนุมัติ ผวจ. เก็บไว้ เช่น ของแปลกประหลาด หรือโบราณวัตถุ ข้อ 33. ตามข้อบังคับการเก็บรักษาของกลาง กระทรวง มหาดไทย พ.ศ.2480 แก้ไขเพิ่มเติม พ.ศ. 2504

6) คืนเจ้าของกรรมสิทธิ์

- ผู้มีอำนาจคืนรถ คือ หน.สภ.อ.ฯ ตาม ประมวลระเบียบการตำรวจเกี่ยวกับคดี ลักษณะที่ 15 บทที่ 9 ข้อ 8

6.2.2 วิธีการขายทอดตลาดรถของกลางในกรณีพิสูจน์ไม่ได้ว่าเป็นของผู้ใด

1) รวบรวมเอกสารประกอบการนำเสนอผู้ว่าราชการจังหวัด เพื่อขออนุมัติขายทอดตลาดรถของกลาง ในกรณีไม่มีเจ้าของ มีดังนี้

- (1) คำให้การพยานบุคคลที่เกี่ยวข้อง เช่น ผู้ตรวจยึด,บุคคลที่รู้เห็น
- (2) สำเนาบันทึกการยึดรถ
- (3) สำเนาประจำวันข้อยึด
- (4) บัญชีของกลางที่ควรขายทอดตลาด เสนอผู้ว่าราชการจังหวัด
- (5) สำเนาสมุดยึดทรัพย์
- (6) สำเนาประกาศหาเจ้าของ ของพนักงานสอบสวน
- (7) สำเนาผลการตรวจพิสูจน์ของ พฐ. หรือ กก.วท. เขต 6 ขอนแก่น
- (8) สำเนาบันทึกการตรวจสภาพรถ
- (9) เอกสารโต้ตอบเกี่ยวกับการตรวจสอบรถทั้งหมด

2) ให้พนักงานสอบสวน ทำความเห็นเสนอผู้บังคับบัญชาตามลำดับชั้น จนถึงผู้ว่าราชการจังหวัด เพื่อขออนุมัติขายทอดตลาดตาม ป.เกี่ยวกับคดี ลักษณะ 15 บทที่ 9 ข้อ 5,10,11 โดยให้แนบเอกสารตามข้อ 1

3) เมื่อผู้ว่าราชการจังหวัดอนุมัติแล้ว ให้ดำเนินการเช่นเดียวกับขายทอดตลาดของกลางในกรณีศาลสั่งริบ แต่มีการเปลี่ยนแปลงถ้อยคำบ้าง ดังตัวอย่างท้ายนี้ เมื่อขายทอดตลาดแล้วให้นำเงินไปฝากคลังจังหวัด เมื่อครบ 5 ปี นับแต่วันประกาศหาเจ้าของ ให้เงินนั้นตกเป็นรายได้ของแผ่นดิน

6.2.3 วิธีการขายทอดตลาดรถของกลางในกรณีทราบตัวเจ้าของผู้มีสิทธิ แต่ไม่มารับคืน

1) รวบรวมเอกสารประกอบการนำเสนอผู้ว่าราชการจังหวัด เพื่อขออนุมัติขายทอดตลาดรถของกลาง มีดังนี้

(1) คำให้การพยานบุคคลที่เกี่ยวข้อง เช่น ผู้ตรวจยึด บุคคลที่รู้เห็นเกี่ยวข้องกับผู้ครอบครอง

- (2) สำเนาบันทึกการยึดรถ
- (3) สำเนาประจำวันข้อยึด
- (4) บัญชีของกลางที่ควรขายทอดตลาด
- (5) สำเนาสมุดยึดทรัพย์
- (6) สำเนาหลักฐานเกี่ยวกับรถ เช่น คู่มือทะเบียนรถ,ป้ายแสดงการเสียภาษี
- (7) สำเนาหนังสือแจ้งเจ้าของรถให้มารับคืน และหลักฐานใบตอบรับของผู้รับ

หนังสือ

- (8) สำเนาประกาศหาเจ้าของ ของพนักงานสอบสวน
- (9) เอกสารโต้ตอบเกี่ยวกับการตรวจสอบรถทั้งหมด

2) ให้พนักงานสอบสวน ทำความเห็นเสนอผู้บังคับบัญชาตามลำดับชั้น จนถึงผู้ว่าราชการจังหวัด เพื่อขออนุมัติขายทอดตลาด ตาม ป.เกี่ยวกับคดี ลักษณะที่ 15 บทที่ 9 ข้อ 5,11,15 และข้อ

บังคับการเก็บรักษาของกลางกระทรวงมหาดไทย พ.ศ.2480 แก้ไข พ.ศ. 2504 ข้อ 18 โดยแนบเอกสารตาม ข้อ 1 ข้างต้น

3) เมื่อผู้ว่าราชการจังหวัดอนุมัติแล้ว ให้ดำเนินการเช่นเดียวกับการขายทอดตลาดรถของกลาง คล้ายกับในกรณีขายทอดตลาดรถที่พิสูจน์ไม่ได้ว่าเป็นรถของผู้ใด ถ้าขายก่อนครบกำหนด 1 ปี นับแต่วันที่เจ้าของรถได้รับแจ้งให้มารับรถให้นำเงินไปฝากคลังจังหวัดไว้ หากขายหลังจากครบ 1 ปี นับแต่วันที่เจ้าของรถได้รับแจ้งให้มารับรถแล้วให้นำเงินส่งคลังจังหวัดเป็นรายได้ของแผ่นดิน

6.2.4 วิธีการขายทอดตลาดรถของกลางในกรณีศาลสั่งริบ (ในชั้นจังหวัด)

1) รวบรวมเอกสารประกอบการนำเสนอผู้ว่าราชการจังหวัด เพื่อขออนุมัติขายทอดตลาดรถของกลาง ในกรณีศาลสั่งริบ มีดังนี้

- (1) บัญชีของกลางขายทอดตลาด
- (2) สำเนาคำพิพากษา
- (3) สำเนาหลักฐานเกี่ยวกับรถ
- (4) สำเนาบันทีกการจับกุม/ตรวจยึด (ถ้ามี)
- (5) สำเนาประจำวันข้อตรวจยึดรถ
- (6) สำเนาหนังสือแจ้งผลเด็ดขาดในคดี เกี่ยวกับของกลาง (อก.46)
- (7) สำเนาบัญชียึดทรัพย์
- (8) เอกสารอื่นๆ ที่เกี่ยวข้องทั้งหมด

2) ทำหนังสือขออนุมัติขายทอดตลาดรถของกลางในคดีอาญา ถึงผู้ว่าราชการจังหวัด ลงนามโดย ผู้บังคับการตำรวจภูธรจังหวัด หรือผู้รักษาราชการแทน พร้อมกันนี้ให้แนบคำสั่งของจังหวัด เรื่อง แต่งตั้งคณะกรรมการขายทอดตลาดรถของกลางในคดีอาญา เพื่อให้ผู้ว่าราชการจังหวัดลงนาม เมื่อผู้ว่าราชการจังหวัดลงนามแล้ว ให้ออกเลขคำสั่งของจังหวัด และลง วัน เดือน ปี ในคำสั่งนั้น

3) สำเนาคำสั่งแต่งตั้งคณะกรรมการฯ แจ้งให้คณะกรรมการฯ ทราบทุกนาย โดยทำหนังสือนำส่งถึงกรรมการทุกคน ลงนามโดย ผู้บังคับการในฐานะกรรมการ

4) ทำประกาศในนามของตำรวจภูธรจังหวัด ลงนามโดย ผู้บังคับการตำรวจภูธรจังหวัด ในฐานะกรรมการ เรื่อง ขายทอดตลาดของกลางในคดีอาญา สำเนาประกาศส่งให้ประชาสัมพันธ์จังหวัด ช่วยประชาสัมพันธ์ และปิดในย่านชุมชน อย่างน้อย 2 ฉบับ

5) ทำหนังสือในนามของคณะกรรมการฯ ไปถึงห้างร้าน อย่างน้อย 3 ร้าน เพื่อดำเนินการประเมินราคาของกลาง

6) ถึงกำหนดวันขายทอดตลาด คณะกรรมการฯ จะต้องมีการกำหนดราคาของกลาง แล้วเริ่มเปิดประมูลขายทอดตลาด เมื่อขายทอดตลาดเสร็จเรียบร้อยแล้ว ให้คณะกรรมการ "บันทึกของคณะ

กรรมการขายทอดตลาดรถของกลาง" ให้คณะกรรมการทุกคน และผู้ประมูลได้ลงนามในบันทึกดังกล่าวด้วย

7) คณะกรรมการฯ จะต้องทำหนังสือรายงานให้ ผู้ว่าราชการจังหวัดทราบ โดยให้สำเนาบันทึกของคณะกรรมการฯ, สำเนาหนังสือคำขออนุมัติขายทอดตลาด, สำเนาคำสั่งจังหวัด, สำเนาใบเสร็จรับเงิน, สำเนาใบนำส่งเงินรายได้แผ่นดินถึงคลังจังหวัด แนบท้ายหนังสือดังกล่าวด้วย

8) ผู้บังคับการตำรวจภูธรจังหวัด ต้องทำหนังสือแจ้งขนส่งจังหวัดที่รถนั้นจดทะเบียน เพื่อดำเนินการจดทะเบียน หรือโอนกรรมสิทธิ์ต่อไป โดยต้องแนบสำเนาเอกสารตามข้อ 7 ด้วย ดังปรากฏในตัวอย่างท้ายนี้

6.2.5 วิธีการขายทอดตลาดรถของกลางในกรณีศาลสั่งริบ (ในชั้นอำเภอ)

ให้นำหลักตาม ข้อ 6.2.4 มาใช้โดยอนุโลม

6.2.6 วิธีการส่งรถของกลางไประงับคดีที่กรมศุลกากร

เมื่อพนักงานสอบสวนตรวจสอบแล้ว มีพยานหลักฐานอันควรเชื่อว่า เป็นรถที่หลีกเลี่ยงภาษีศุลกากร ให้พนักงานสอบสวนดำเนินการดังนี้

ให้ออกหมายเรียกผู้ครอบครองรถหรือผู้ที่อ้างตัวเป็นเจ้าของรถมาสอบถามว่า ยินยอมร้องขอทำความตกลงระงับคดีในชั้นศุลกากร โดยยินยอมยกรถให้เป็นของแผ่นดิน หรือไม่ หากยินยอมให้ทำบันทึกยินยอมตามแบบที่กำหนด แล้วทำหนังสือเสนอริบดีกรมศุลกากรตาม พ.ร.บ.ศุลกากร พ.ศ.2469 มาตรา 27 ทวิ, 102

หากผู้ครอบครองหรือผู้ที่อ้างตัวเป็นเจ้าของรถไม่ยินยอมขอระงับคดี ให้พนักงานสอบสวนรับคำร้องทุกข์แล้วทำการสอบสวนไปตาม ป.วิ.อาญา ส่วนของกลางให้ส่งไปเก็บรักษาที่ศุลกากร หรือหากตรวจสอบแล้วไม่มีผู้ใดครอบครองรถหรือเป็นเจ้าของรถ แต่เชื่อว่าเป็นรถที่หลีกเลี่ยงภาษีศุลกากร ก็ให้รับคำร้องทุกข์เพื่อสืบสวนสอบสวนหาตัวผู้กระทำผิดมาดำเนินคดี ส่วนรถของกลางให้ส่งไปเก็บรักษาไว้ที่ศุลกากร ตาม ประมวลระเบียบการตำรวจเกี่ยวกับคดี ลักษณะที่ 15 บทที่ 1 ข้อ 421(2)

การทำหนังสือถึงอธิบดีกรมศุลกากรให้สำเนาเอกสารที่ตรวจสอบรถทั้งหมดแนบไปด้วย (มีตัวอย่าง)

6.2.7 วิธีการส่งหลักฐานและรถให้กรมสรรพสามิตดำเนินคดี

1) เมื่อพนักงานสอบสวนได้ทำการตรวจสอบแล้ว มีพยานหลักฐานอันควรเชื่อว่า รถดังกล่าวเป็นรถที่ประกอบจากชิ้นส่วนอุปกรณ์ใช้แล้ว หรือเป็นรถดัดแปลงในประเทศ แล้วหลีกเลี่ยงภาษีสรรพสามิต ให้พนักงานสอบสวนทำหนังสือขอข้อมูลจากกองการสามิต 2 หรือสำนักงานสรรพสามิตจังหวัด ซึ่งมีหลายวิธี เช่น นำเข้าตัวรถและชิ้นส่วนอุปกรณ์รถยนต์นั่งโตโยต้าเซิร์ฟ แล้วมาประกอบในประเทศ แต่แก้ไขรหัสเป็นรถยนต์กระบะโตโยต้า ไฮลักซ์ ในประเทศ แล้วนำแผ่นป้ายทะเบียนและคู่มือของรถยนต์กระบะโตโยต้า ไฮลักซ์ มาใช้ โดยไม่เสียภาษี หรือเสียภาษีเป็นการดัดแปลง หรือดัดแปลง

แชสซีส์ ส่วนที่มีรหัสของรุ่นรถยนต์กระบะที่ผลิตในประเทศไปสวมแทนที่แชสซีส์ที่มีรหัสของรถเดิมที่นำเข้ามา รถยนต์ที่เหล็กเลียงภาชีสรรพสามิต ส่วนใหญ่จะไม่ติดแผ่นป้ายทะเบียน หรือใช้แผ่นป้ายทะเบียนสีแดง หรือใช้แผ่นป้ายทะเบียนปลอม ที่สำคัญ รถที่ประกอบขึ้นจากชิ้นส่วนนำเข้า หรือรถดัดแปลง หากมีการชำระภาษีแล้ว ให้ตรวจสอบจากสมุดคู่มือจดทะเบียน จะมีบันทึกของเจ้าหน้าที่ไว้ในสมุดดังกล่าวว่า "ได้ชำระภาษีการค้า หรือ ภาษีสรรพสามิต" แล้ว

ที่สำคัญที่สุด ถ้าเจ้าของหรือผู้ครอบครองรถไม่มีหลักฐานใดๆ มาแสดง ให้พนักงานสอบสวนตรวจสอบข้อมูลไปยังกองการสรรพสามิต 2 หรือ สำนักงานสรรพสามิตจังหวัด แห่งท้องที่ โดยแจ้งหมายเลขแชสซีส์ หมายเลขเครื่องยนต์ เพื่อทำการตรวจสอบจากข้อมูลในระบบคอมพิวเตอร์ ว่ารถ คันดังกล่าวมีการเสียภาษีแล้วหรือไม่

2) ถ้ามีหลักฐานอันควรเชื่อว่า เป็นรถที่เหล็กเลียงภาชี และเป็นกรณีที่รถนั้นมีเจ้าของหรือผู้ครอบครองให้รวบรวมเอกสารที่เกี่ยวข้อง พร้อมรูปถ่ายรถ 2 รูป คือ ด้านหน้า 1 รูป และด้านข้าง 1 รูป ให้สรรพสามิตจังหวัด ดำเนินคดี ฐานมิไว้ในความครอบครองซึ่งสินค้า โดยรู้ว่าเป็นสินค้าที่มีได้เสียภาษี หรือมิไว้เพื่อขายซึ่งสินค้าโดยรู้ว่าเป็นสินค้าที่มีได้เสียภาษี ตาม พ.ร.บ.ภาษีสรรพสามิต พ.ศ.2527 มาตรา 161(1), หรือ มาตรา 162(1) ตามลำดับ ส่วนเจ้าของหรือผู้ครอบครอง ยังไม่ต้องส่งตัวให้สรรพสามิตจังหวัด เป็นหน้าที่ของสรรพสามิตจังหวัด ดำเนินการทำหนังสือแจ้งคณะกรรมการเปรียบเทียบ ซึ่งประกอบด้วย ผู้ว่าราชการจังหวัด ผู้บังคับการตำรวจภูธรจังหวัด และสรรพสามิตจังหวัด ร่วมประชุม กำหนดอัตราค่าเปรียบเทียบปรับเท่าใด ให้สรรพสามิตอำเภอท้องที่ ทำหนังสือแจ้งเจ้าของรถ หรือผู้ครอบครองรถดังกล่าว ไปชำระเงินค่าปรับภายในระยะเวลาที่กำหนดตาม มาตรา 133 แห่ง พ.ร.บ.ภาษีสรรพสามิต 2527

3) สำหรับรถยนต์ของกลางที่เหล็กเลียงภาชีของกรมสรรพสามิต และเมื่อมีการดำเนินคดีตาม พ.ร.บ.สรรพสามิต พ.ศ.2527 แล้ว ตามระเบียบต้องส่งของกลางให้สรรพสามิตจังหวัด เป็นผู้ดูแลรักษา แต่ในทางปฏิบัติแล้วทางสรรพสามิตจังหวัดจะไม่รับ โดยจะฝากไว้ที่สถานีตำรวจเหมือนเดิม ในกรณีที่รถไม่มีเจ้าของหรือไม่มีผู้ใดมาแสดงตนเป็นเจ้าของเพื่อขอรับคืนภายใน 180 วัน นับแต่วันยึดให้ตกเป็นของกรมสรรพสามิต ตามมาตรา 123 วรรค 3 แห่ง พ.ร.บ.ภาษีสรรพสามิต พ.ศ.2527

6.2.8 วิธีการขออนุมัติเก็บของกลางไว้ใช้ในราชการ (เช่น ปืน, รถ)

1) ให้หัวหน้าสถานีทำหนังสือ เสนอผู้ว่าราชการจังหวัด ผ่านผู้บังคับการตำรวจภูธรจังหวัด เพื่ออนุมัติเก็บของกลาง เช่น ปืน หรือรถ ฯลฯ ไว้ใช้ในราชการ

2) เมื่อผู้ว่าราชการจังหวัด อนุมัติแล้ว ให้ทำหนังสือ ในนามของผู้ว่าราชการจังหวัด ไปยัง สำนักงานส่งกำลังบำรุง (สกบ.) เพื่อให้ลงบัญชีของหลวง และเบิกจ่ายให้ตามระเบียบต่อไป

3) เอกสารที่นำเสนอมติขออนุมัติผู้ว่าราชการจังหวัด มีดังนี้

(1) หนังสือขออนุมัติ ลงนามโดยหัวหน้าสถานี ถึงผู้บังคับการตำรวจภูธรจังหวัด อ้างข้อบังคับการเก็บรักษาของกลาง กระทรวงมหาดไทย พ.ศ.2480 หมวด 2 ข้อ 31, 33 วรรคท้าย

(2) หนังสือของผู้บังคับการตำรวจภูธรจังหวัด ถึงผู้ว่าราชการจังหวัด เพื่อขออนุมัติเก็บของกลางไว้ใช้ในราชการ

(3) สำเนาข้อบังคับการเก็บรักษาของกลางเฉพาะ ข้อ 31, 33

(4) สำเนา ปจว. ข้อจับกุม ตรวจยึด

(5) สำเนาแจ้งผลคดีของอัยการ (ถ้ามี)

(6) สำเนาคำพิพากษาของศาล (ถ้ามี)

(7) สำเนาบันทีกการตรวจสภาพอาวุธปืน กระสุนปืน หรือรถ

(8) บัญชีของกลางที่ควรขาย เสนอผู้ว่าราชการจังหวัด

(9) สำเนาสมุดยึดทรัพย์

(10) สำเนาผลการตรวจพิสูจน์ของกลางหรือผลการตรวจสภาพรถของกลาง

- ถ้าเป็นรถยนต์ ต้องอยู่ในสภาพที่ใช้งานมาแล้วไม่เกิน 5 ปี และต้องอยู่ในสภาพใช้งานได้ดี

- วิธีการขอเก็บของกลางไว้ใช้ในราชการ ง่ายกว่าการขายทอดตลาดของกลาง เพราะไม่มีการตั้งกรรมการ

6.2.9 การจำหน่ายบัญชีและสำรวจของกลาง

เมื่อได้สำรวจแล้วให้เจ้าหน้าที่ผู้รักษานำบัญชีของกลางที่ต้องริบหรือตกเป็นของรัฐบาล เพื่อจำหน่ายบัญชีของกลางหรือขายทอดตลาดขึ้นไว้เป็นหลักฐาน ส่วนของที่ต้องคืนแก่ผู้ใด ขอให้แจ้งหรือประกาศแก่เจ้าของมารับคืนไป

กรณีของกลางในคดีอาญาที่ทราบตัวผู้มีสิทธิจะได้รับคืนอยู่แล้ว เมื่อเจ้าหน้าที่ได้แจ้งหรือประกาศให้ทราบ แต่ผู้นั้นยังไม่มารับของไปเกินกว่า 1 ปี นับแต่วันที่แจ้งหรือประกาศให้ทราบก็ให้ริบของนั้น ๆ เป็นของรัฐบาลและหมายเหตุไว้ในบัญชี แล้วจัดการไปดังเช่นของที่ต้องริบ

ถ้าของกลางในคดีอาญา ที่ไม่ทราบตัวผู้มีสิทธิจะได้รับของคืนให้ประกาศหาเจ้าของ และภายใน 5 ปี นับแต่วันประกาศไม่ได้ตัวผู้มีสิทธิมารับของนั้นก็ให้ริบเป็นของรัฐบาล และให้จัดการทำนองเดียวกับที่กล่าวมา

อนึ่ง ถ้าปรากฏตัวผู้มีสิทธิจะได้รับขึ้นในระหว่างเวลาประกาศ และเจ้าหน้าที่รักษากฎหมายได้แจ้งให้ทราบแล้ว แต่ผู้นั้นยังไม่มารับของคืนไปเช่นนี้การที่จะริบเป็นของรัฐบาลให้ถือกำหนดเวลาหรือป็นนับแต่วันที่ผู้มีสิทธิได้ทราบ ถ้ากำหนด 5 ปี ที่ประกาศไว้ ถึงกำหนดเร็วกว่าก็ให้ถือกำหนดเวลาที่เร็วกว่านั้น

ของกลางอย่างอื่นที่ปรากฏตัวผู้มีสิทธิจะได้รับตามกฎหมายแล้ว แต่ผู้นั้นยังไม่มารับของไปภายในกำหนด 10 ปี นับแต่วันที่ผู้นั้นมีสิทธิจะได้รับของจากเจ้าหน้าที่ผู้รักษาให้รับเป็นของรัฐบาล และจัดการตามที่กล่าวมาเช่นเดียวกัน

6.2.10 วิธีการขายทอดตลาด

กรณีของกลางชั้นอำเภอ ให้นายอำเภอและสมุหบัญชี (สรรพากรอำเภอ) เป็นกรรมการจัดการขายหรือของกลางชั้นจังหวัด ให้ปลัดจังหวัด สรรพสามิตจังหวัด และผู้บังคับการตำรวจภูธรจังหวัด เป็นกรรมการจัดการขาย

ให้กรรมการจัดการขายทอดตลาด ให้ผู้ซื้อชื่อเป็นผู้ให้ราคาสูงผู้นั้นเป็นผู้รับซื้อ

ถ้ามีเหตุที่ทำให้ผู้ให้ราคาสูงไม่สามารถจะซื้อได้ กรรมการจะจัดขายใหม่หรือขายให้แก่ผู้ที่ให้ราคาสูงที่รองลงมาก็ได้แต่จะเห็นสมควร

อนึ่ง กรรมการย่อมทรงไว้ซึ่งอำนาจที่จะไม่ยอมขาย ให้ผู้ให้ราคาสูงก็ได้ เมื่อวิเคราะห์เห็นว่าหลักฐานและฐานะของผู้ให้ราคาสูงไม่สมควรหรือราคาที่กำหนดมานั้นไม่สมราคาที่จะขาย

ห้ามมิให้กรรมการหรือผู้มีหน้าที่เกี่ยวข้องแก่การจัดการขายทอดตลาดเข้าสู่ราคา หรือใช้ให้ผู้อื่นผู้ใดเข้าสู่ราคา เว้นแต่จะกระทำเพื่อประโยชน์ในทางราชการ และได้แถลงไว้ในคำโฆษณาบอกขายแล้ว

6.2.11 กรณีของกลางที่ควรขายและไม่ควรขาย

ของกลางซึ่งตกเป็นของรัฐบาลและเป็นของที่บุคคลมิได้มีไว้โดยชอบด้วยกฎหมาย และของเหล่านั้นควรขายหากผู้ว่าราชการจังหวัดเห็นควรจะได้ใช้ในราชการจะไม่ขายก็ได้ เช่นอาวุธปืน รถยนต์ สภาพดีสมควรได้ใช้ในราชการ เป็นต้น

6.2.12 เมื่อขายทอดตลาดแล้วให้ดำเนินการ ดังนี้

(1) ถ้าขายทอดตลาดรถของกลาง ที่ปรากฏผู้มีสิทธิ แต่ผู้นั้นไม่มาขอรับรถคืนเกินกว่า 1 ปี นับแต่วันที่แจ้ง หรือประกาศให้ทราบ ตัวผู้มีสิทธิไม่มาขอรับรถคืน ให้เงินตกเป็นรายได้ของแผ่นดินโดยทำหนังสือแจ้งให้คลังจังหวัดทราบ แต่ถ้าภายในระยะเวลาดังกล่าว มีผู้มาแสดงความเป็นเจ้าของรถของกลาง ให้ตรวจสอบหลักฐานให้แน่ชัด หากเห็นว่าหลักฐานถูกต้องทุกประการ ก็ให้ทำหนังสือขออนุมัติจากผู้ว่าราชการจังหวัด เมื่อได้รับอนุมัติแล้วให้เบิกเงินจากคลังจังหวัด คืนแก่ผู้นั้นรับไป

(2) ถ้าขายทอดตลาดรถของกลาง ไม่ปรากฏตัวผู้มีสิทธิหรือเจ้าของ ให้นำเงินไปฝากคลังจังหวัดไว้ เมื่อครบ 5 ปี นับแต่วันประกาศ หากไม่มีตัวผู้มีสิทธิมารับรถคืน ให้เงินตกเป็นรายได้ของแผ่นดิน โดยทำหนังสือแจ้งคลังจังหวัดทราบ แต่ถ้าภายในระยะเวลาดังกล่าว มีผู้มาแสดงความเป็นเจ้าของรถของกลาง ให้ตรวจสอบหลักฐานให้แน่ชัด หากเห็นว่าถูกต้องทุกประการ ก็ให้ทำหนังสือขออนุมัติจากผู้ว่าราชการจังหวัด เมื่อได้รับอนุมัติแล้วให้เบิกเงินจากคลังจังหวัด คืนแก่ผู้นั้นรับไป

7. แนวทางปฏิบัติในการเก็บรักษาสำนวนตรวจสอบรถ ให้ดำเนินการดังนี้

7.1 ให้หัวหน้าสถานีตำรวจ จัดทำสมุดคุมสำนวนการตรวจสอบรถ เพื่อควบคุม ตรวจสอบ และ
เร่งรัดการดำเนินการตามแบบท้ายคู่มือนี้

7.2 สำนวนตรวจสอบรถที่ทราบตัวเจ้าของรถ หรือผู้มีสิทธิขอรับรถ แต่ไม่มารับรถของกลาง ให้เก็บ
รักษาสำนวนไว้ไม่น้อยกว่า 1 ปี นับแต่วันที่ได้แจ้งให้เจ้าของรถ หรือผู้มีสิทธิขอรับทราบ

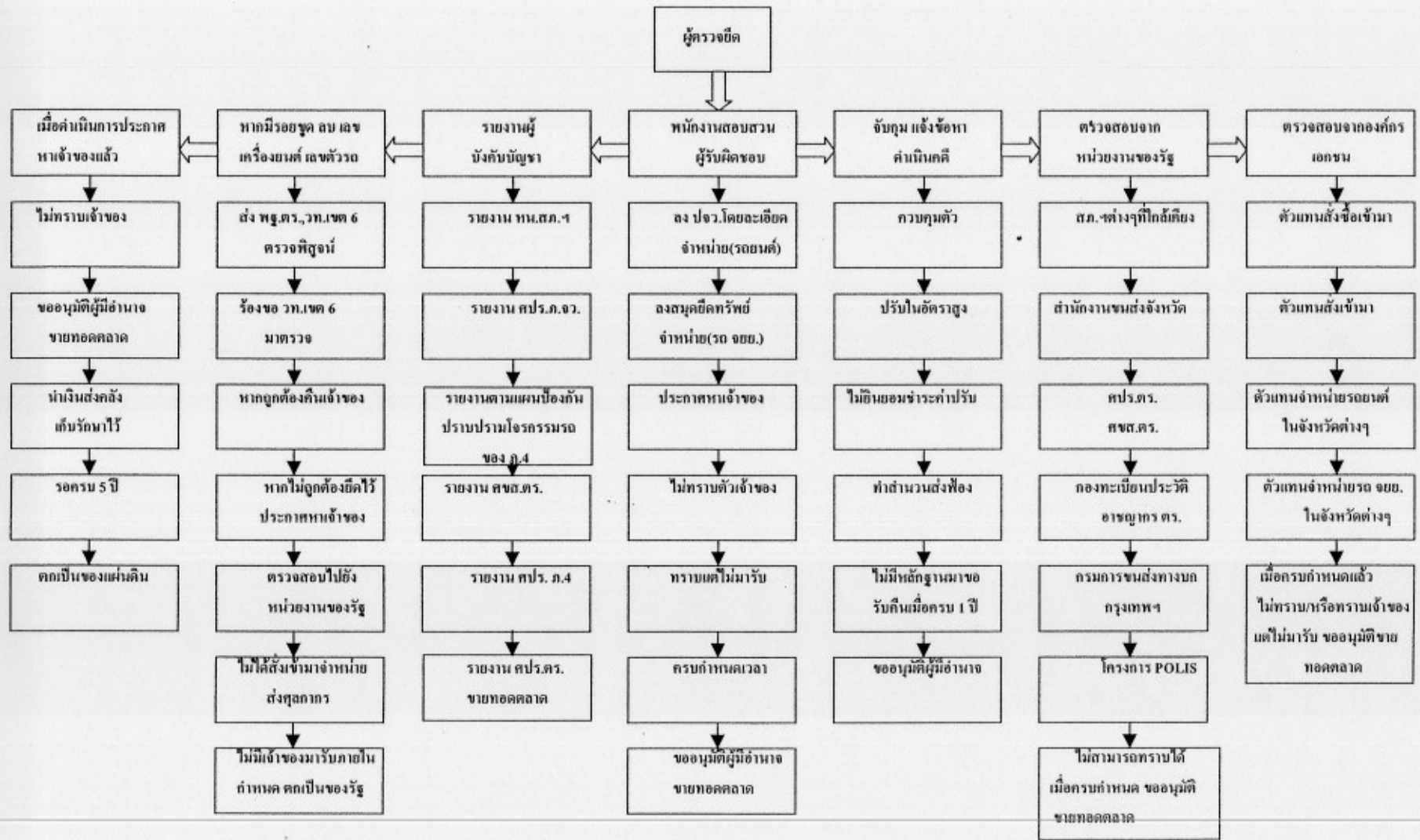
7.3 สำนวนการตรวจสอบรถที่ไม่ทราบตัวเจ้าของ หรือผู้มีสิทธิขอรับรถ ให้เก็บสำนวนไว้ไม่น้อย
กว่า 5 ปี นับแต่วันประกาศ

7.4 การทำลายเอกสารตามข้อ 7.2 และ 7.3 ให้เป็นไปตามระเบียบสำนักนายกรัฐมนตรี ว่าด้วย
งานสารบรรณ พ.ศ.2526

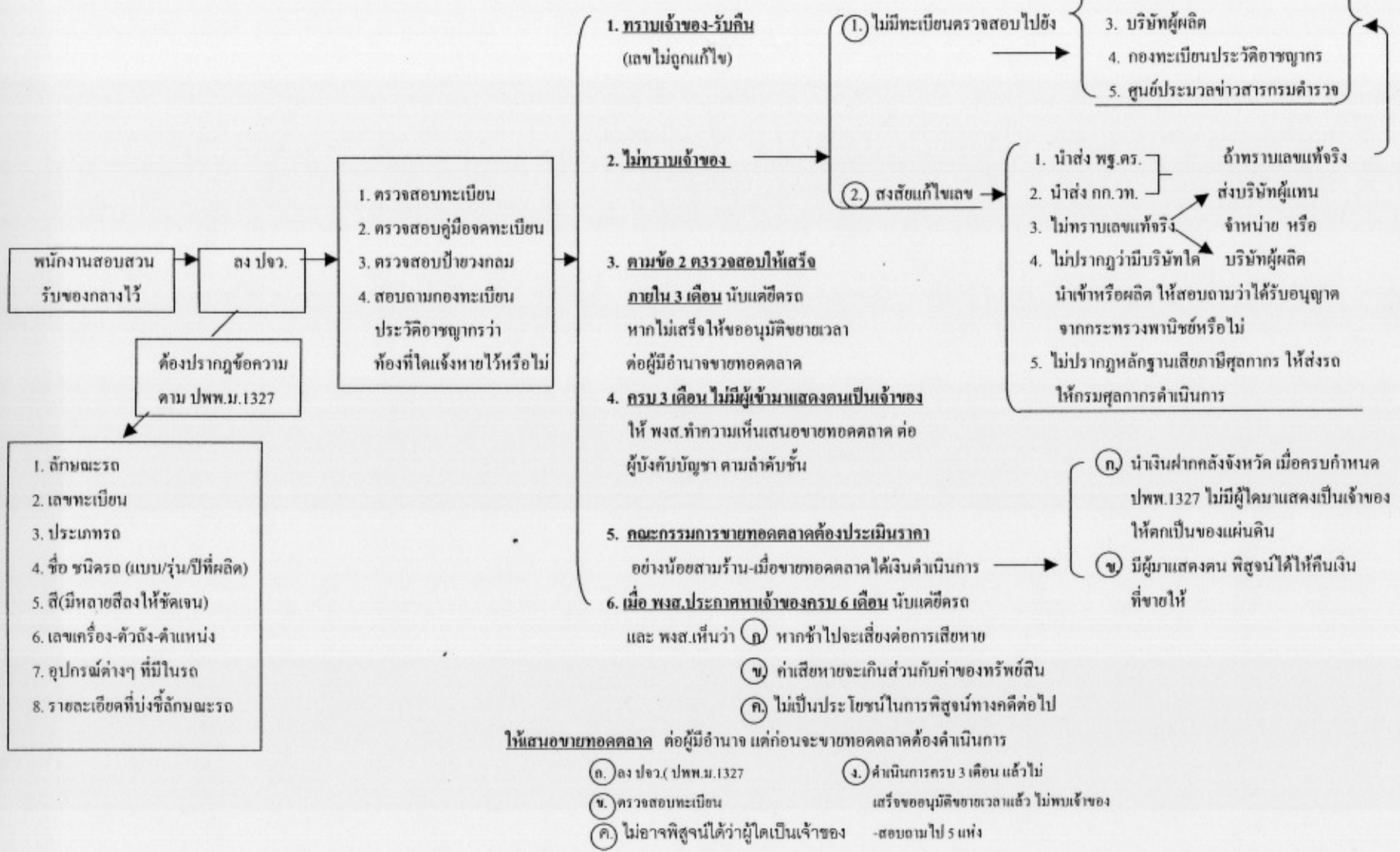
แผนผังขั้นตอนการตรวจสอบ

รถของกลาง

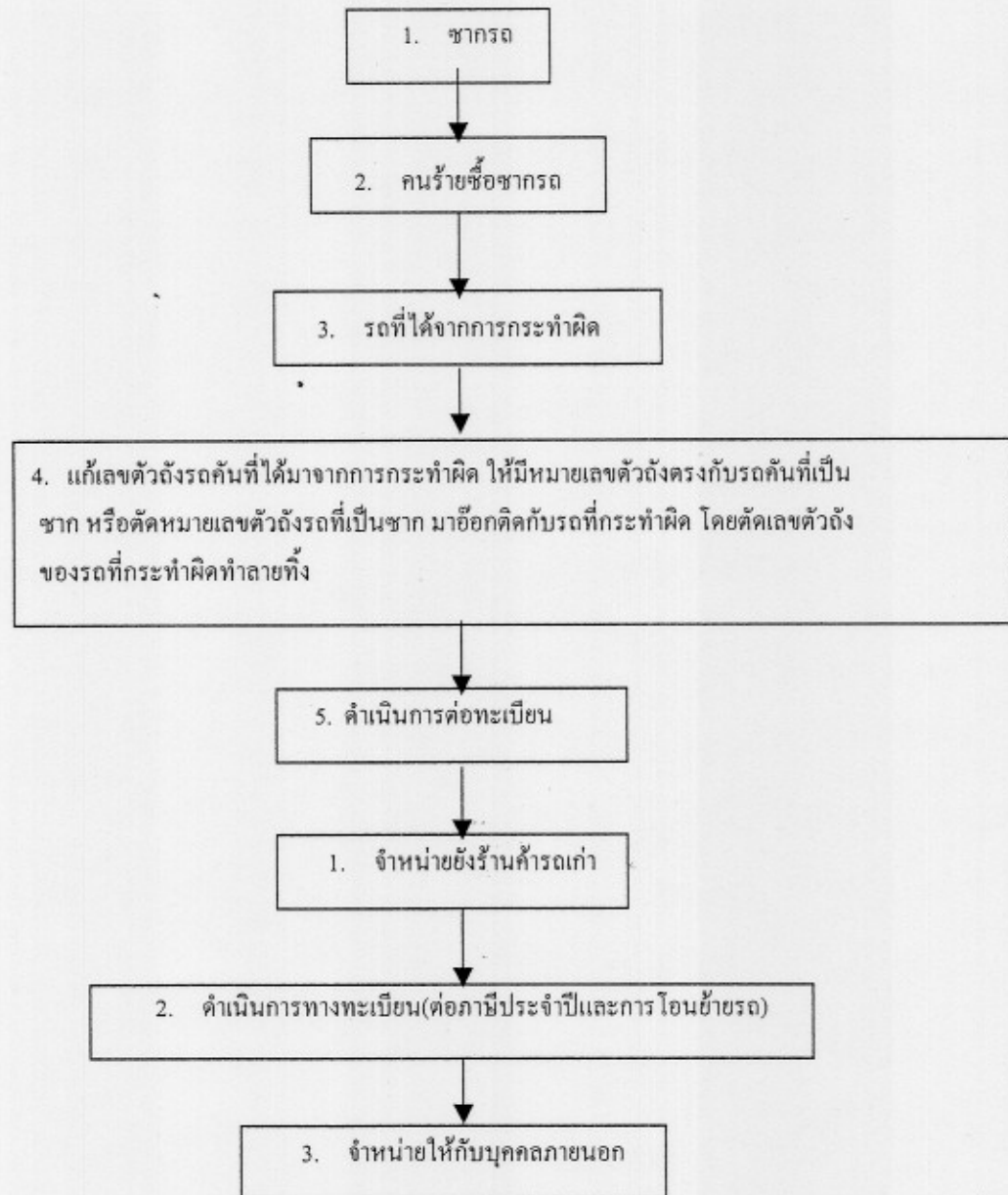
ขั้นตอนการดำเนินการเมื่อมีการตรวจยึดรถยนต์ รถจักรยานยนต์



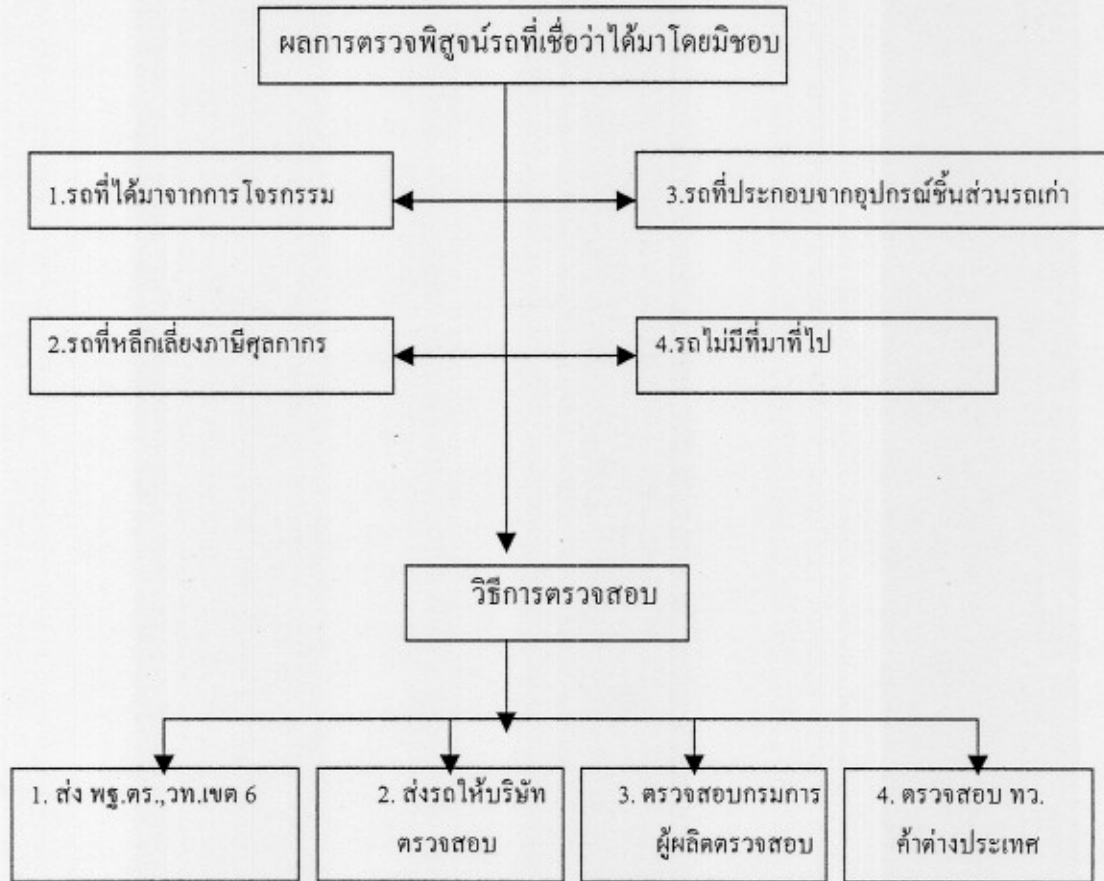
ระเบียบกรมตำรวจว่าด้วยการปฏิบัติเกี่ยวกับรถของกลาง พ.ศ.2532 ลงวันที่ 5 มกราคม 2532



วงจรถการพอกรถ



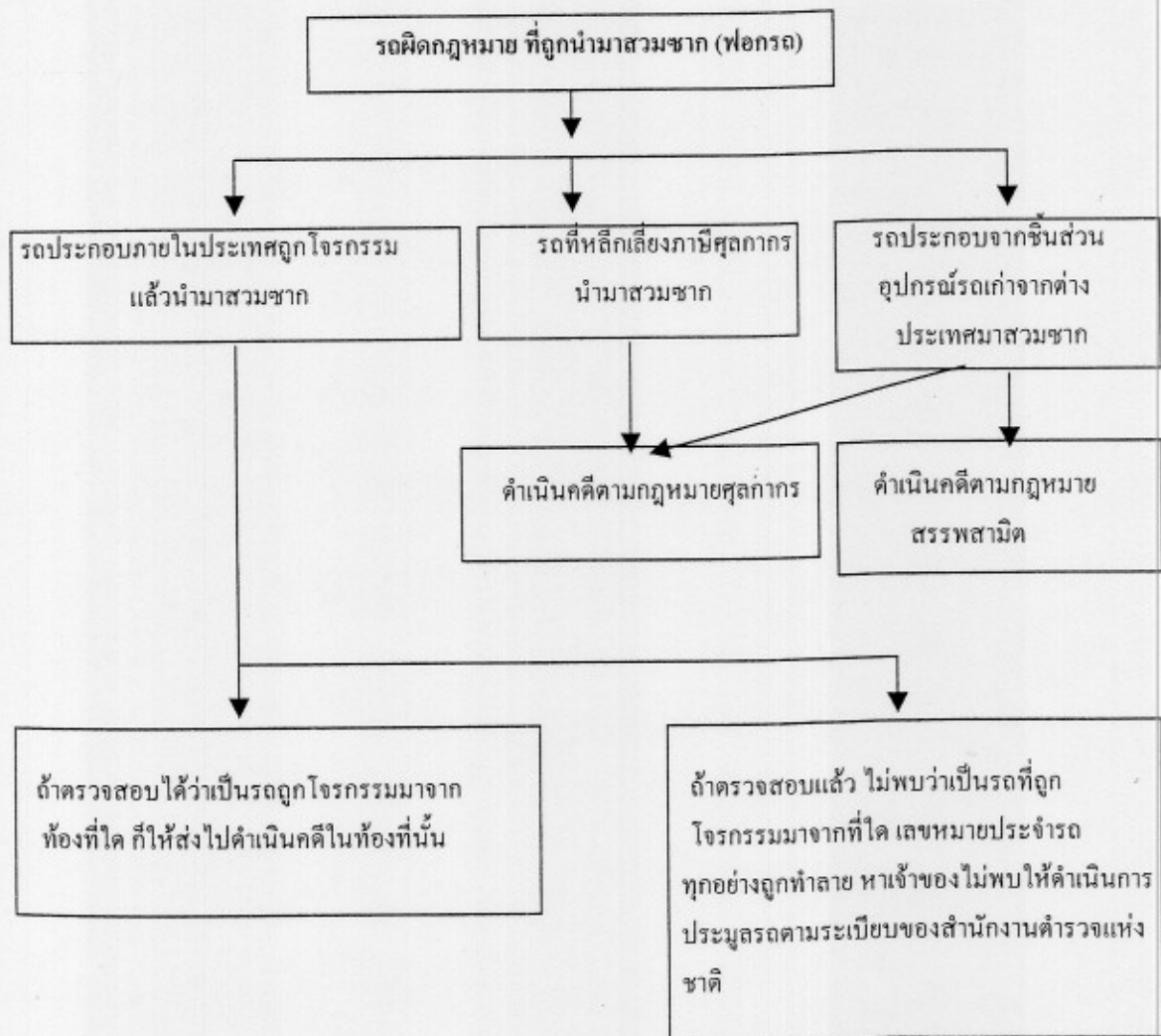
การฟ้องรถ



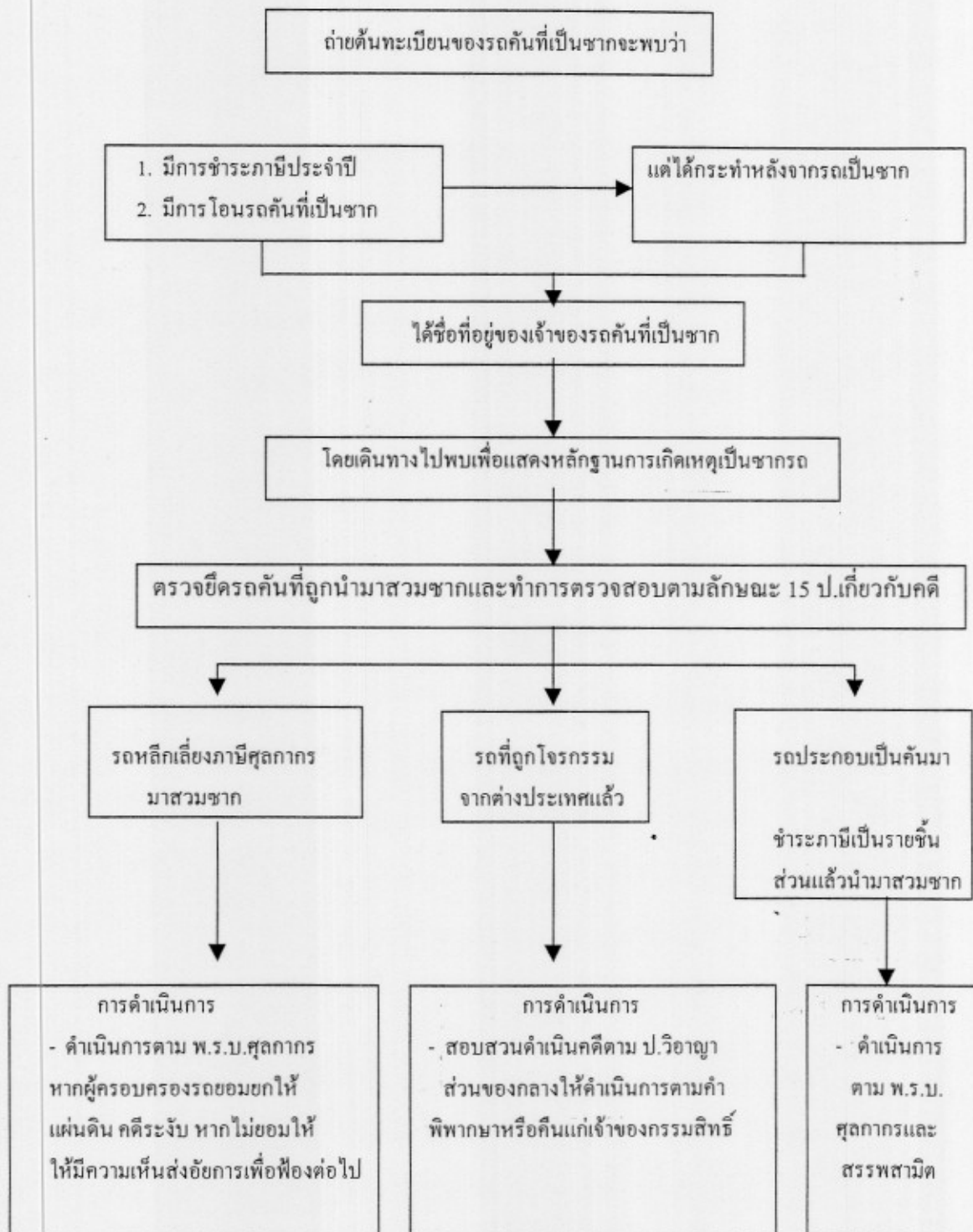
รหัสลับของรถสำคัญอย่างไร

ถ้าทราบรหัสลับของรถแล้ว เราจะทราบได้เลยว่า รถคันนั้น

- หมายเลขตัวถังอะไร
- หมายเลขเครื่องอะไร
- หมายเลขที่พื้นกระโปรงท้ายอะไร
- รถสีอะไร
- ผลิตเมื่อใด
- ขายให้ใคร



การตรวจสอบรถที่ถูกนำไปสวมซาก



ชื่อและที่อยู่บริษัทผู้ผลิต
ผู้จำหน่ายรถ

ชื่อ / ที่อยู่ / โทรศัพท์ / เว็บไซต์ บริษัทผู้ผลิต ผู้ค้ารถยนต์

ประเภท/ยี่ห้อ	ชื่อ ที่อยู่ - ผู้ผลิต	ผู้รับผิดชอบ / หมายเลขโทรศัพท์ เว็บไซต์ / อีเมล
- มิตซูบิชิ	บ. เอ็ม เอ็ม ซี สิทธิผล จำกัด 1990 ถ.รามคำแหง (หัวหมาก) เขตบางกะปิ กรุงเทพฯ	แผนกวางแผนการขาย (คุณกรรณิการ์) 0-2908-8000 ต่อ 8140 http://www.msc.co.th/
- ฮอนด้า	บ. ฮอนด้า ออโต โมบิล จำกัด 2754/1 ซอยสุขุมวิท 66/1 ถ.สุขุมวิท แขวงบางนา เขตบางนา กรุงเทพฯ 10260 โรงงานผลิต 49 ม.9 ถ.โรจนะ อ.อุทัย จ.พระนครศรีอยุธยา	แผนกทะเบียน 0-2744-7744 ต่อ 1227 http://www.honda.co.th/
- อีซูซุ	บ. อีซูซุมอเตอร์ (ประเทศไทย) จำกัด โชว์รูมชั้น 1 สำโรงใต้ อ.พระประแดง จ.สมุทรปราการ	คุณยุรยา สารีรูป 0-2394-2541-50 ต่อ 1908 http://www.isuzu-tis.co.th/
- ฮีโน่	บ. ไทยฮีโน่มอเตอร์เซลส์ จำกัด 45/13 ถ.วิภาวดีรังสิต เขตบางเขน กรุงเทพฯ 10210	ฝ่ายเทคนิค (คุณปราโมช กิจการ) 0-2552-0020 ต่อ 207 http://www.thaihino.com/
- มาสด้า	บ.มาสด้า เซลส์ (ประเทศไทย) จำกัด 193/147 อาคารชุดเลอรัชดา ออฟฟิศคอมเพลกซ์ ชั้น 37 ถ.รัชดาภิเษก แขวงคลองเตย เขตคลองเตย กรุงเทพฯ 10110	คุณแดน ดวงพัตรา 0-2661-8181 ต่อ มาสด้าสปีดไลฟ์ http://www.mazda.cot.h/
- โตโยต้า	บ.โตโยต้า มอเตอร์ (ประเทศไทย) จำกัด 186/1 ม.1 ถ.ทางรถไฟเก่า ต.สำโรงใต้ อ.พระประแดง จ.สมุทรปราการ	0-2386-2000 http://www.toyota.co.th/
- ดัทสัน นิสสัน	บ.สยามกลการ และนิสสัน เซลส์ จำกัด 74/1 ม.2 ถ.บางนา-ตราด ต.ศรีษะจรเข้ใหญ่ กิ่ง อ.บางเสาธง จ.สมุทรปราการ 10540	ส่วนลูกค้าสัมพันธ์ (คุณวิจิตรา) 0-2740-0588-90 http://www.nissan-th.com/
- เบนซ์	บ.เคมเลอร์ ไครเลอร์ (ประเทศไทย) จำกัด อาคารรัชนีการ ชั้น 19 198 ถ.สารรังสิต แขวงยานนาวา เขตสาทร กรุงเทพฯ 10120	คุณปวีธา 0-2676-6222 ต่อ 6107 http://www.mercedes-benz.co.th/

ประเภท/ยี่ห้อ	ชื่อ ที่อยู่ - ผู้ผลิต	ผู้รับผิดชอบ / หมายเลขโทรศัพท์ เว็บไซต์ / อีเมล
- SAAB (ซาบ)	บ.ซาบ บอร์ดี เซอร์วิส เซนเตอร์ 60/145 ม.2 ซ.นวลจันทร์ ถ.รามอินทรา แขวงคลองกุ่ม เขตบึงกุ่ม กรุงเทพฯ 10230	คุณลำเจิง เทียบทวี 0-2252-4889, 0-2255-9318 http://www.saabthai.com/
- บีเอ็มดับเบิลยู	บ.บีเอ็มดับเบิลยู (ประเทศไทย) จำกัด ชั้นที่ 23 ตึกแคปปิตอล ทาวเวอร์ ออลซีชั้น เพรส 87/1 ถ.วิทย์ เขตปทุมวัน กรุงเทพฯ 10330	คุณอรนุช 0-2305-8888 http://www.bmw.co.th/
- เชฟโรเลต	บ. เชฟโรเลต เซลล์ (ประเทศไทย) จำกัด ชั้น 23 อาคารทาวเวอร์ 555 ถ.พหลโยธิน แขวงลาดยาว เขตจตุจักร กรุงเทพฯ 10900	แผนกลูกค้าสัมพันธ์ 0-2937-0180 http://www.chevrolet.co.th/
- โพลกสวาเกิน	บ.ยนตรกิจ เซอร์วิส จำกัด 299 ถ.วิภาวดีรังสิต แขวงลาดยาว เขตจตุจักร กรุงเทพฯ 10900	ฝ่ายบริการ 0-2938-6077-101 http://www.vwyontrakit.com/
- เปอโยต์	ศูนย์บริการเปอโยต์ ยนตรกิจ เซอร์วิส สุรวงศ์	ฝ่ายบริการ 0-2266-7085-100 http://www.peugeot-th.com/
- ฮุนได	บ.ฮุนได เอ็นจิเนียริง แอนด์ คอนสตรัคชั่น จำกัด 946 อาคารพานิชย์ ดุสิตธานี ชั้น 10 ห้อง 1008 ถ.พระราม 4 แขวงสีลม เขตบางรัก กรุงเทพฯ 10500	แผนกบริการ (คุณอำนาจ ม่วงสี) 0-2562-0649
- ฟอर्ड	บ. ฟอर्ड เซลล์ แอนด์ เซอร์วิส (ประเทศไทย) จำกัด ชั้น 36 อาคารชุดเลครัชดา ออฟฟิศคอมเพล็กซ์ 193/144-145 ถ.รัชดาภิเษก แขวงคลองเตย เขตคลองเตย กรุงเทพฯ 10110	ฝ่ายเทคนิค 0-2661-8383 ต่อ 3650 http://www.ford.co.th/

ประเภท/ยี่ห้อ	ชื่อ ที่อยู่ - ผู้ผลิต	ผู้รับผิดชอบ / หมายเลขโทรศัพท์ เว็บไซต์ / อีเมล
- วอลโว่	บ. วอลโว่ คาร์ (ประเทศไทย) จำกัด 1527 ถ.สุขุมวิท 71 แขวงสวนหลวง เขตสวนหลวง กรุงเทพฯ 10250	0-2319-9823 Fax. 0-2319-9828 http://www.vovolcars.co.th/
- แดว	บ. ไทยแดว มอเตอร์ เซลล์ จำกัด	http://www.daewoocars.com/
- ออดี้	บ. ยนต์กริก อินเตอร์ เซลล์ จำกัด 299 ถ.วิภาวดีรังสิต แขวงลาดพร้าว เขตจตุจักร กรุงเทพฯ 10900	0-2938-6077-101, 0-2338-6116-8 ต่อฝ่ายบริการ http://www.audi.co.th/

ชื่อ / ที่อยู่ / โทรศัพท์ / เว็บไซต์ บริษัทผู้ผลิต ผู้ค้ารถจักรยานยนต์

ประเภท/ยี่ห้อ	ชื่อ ที่อยู่ - ผู้ผลิต	ผู้รับผิดชอบ / หมายเลขโทรศัพท์ เว็บไซต์ / อีเมล
- ซูซูกิ	บ. เอส พี ซูซูกิ จำกัด (มหาชน) 1901 ถ.รามคำแหง แขวงหัวหมาก เขตบางกะปิ กรุงเทพฯ 10240	คุณกรรณิการ์ 0-2318-7788 ต่อ 186 Fax. 0-2319-0633 http://www.spsuzuki.com/
- ฮอนด้า	บ. เอ พี ฮอนด้า จำกัด 149 ถ.รถรางเก่า ต.ลำโพงใต้ อ.พระประแดง จ.สมุทรปราการ 10130	0-2757-6111, 0-2384-4335 ต่อ 2139 Fax. 0-2757-6222 http://www.aphonda.co.th/
- คาวาซากิ	บ.คาวาซากิ มอเตอร์ เอ็นเตอร์ไพรส์ (ประเทศไทย) จำกัด สำนักงานขาย 222/1 ถ.พระรามที่ 9 แขวงห้วยขวาง เขตห้วยขวาง กรุงเทพฯ 10320 โรงงานผลิตตั้งอยู่ที่เขตประกอบการอุตสาหกรรม จี เค แลนด์ 119/10 ม.4 ต.ปลวกแดง อ.ปลวกแดง จ.ระยอง 21140	ฝ่ายบริการ 0-2246-1510-6 ต่อ 7 Fax. 0-2246-1517-2153 0-3895-5090-8 Fax. 0-2246-1517-2153 http://www.kawasaki.co.th/
- ยามาฮ่า	บ. ไทยยามาฮ่า มอเตอร์ จำกัด 64 ม.1 ถ.บางนา-ตราด กม.21 ต.ศรีษะจรเข้ใหญ่ กิ่ง อ.บางเสาธง จ.สมุทรปราการ 10540	ฝ่ายเทคนิค (คุณสมเกียรติ) 0-2740-8000-6 http://www.yamaha-motor.co.th/
- ฮาเรย์ เดวิดสัน	บ.สยามสปีดเวย์	คุณพรรณี 0-2318-1672

ตัวอย่างแบบพิมพ์ต่างๆ

1. แบบบันทึกการตรวจค้นและยึดรถ
2. แบบบันทึกยึดรถที่ไม่มีเจ้าของ
3. แบบบันทึกการจับกุม-ตรวจยึดรถ
4. แบบบันทึกการรับมอบรถของกลาง
5. แบบหนังสือขออนุมัติขยายเวลาการตรวจสอบรถของกลางถึงผู้ว่าราชการจังหวัด
6. แบบหนังสือขออนุมัติขยายเวลาการตรวจสอบรถของกลางถึง ผบก.ภ.จว.
7. แบบหนังสือประกาศหาเจ้าของรถ
8. แบบป้ายติดไว้ที่ตัวรถของกลาง
9. แบบบันทึกเสนอหัวหน้าสถานีส่งให้เจ้าหน้าที่ดูแลเก็บรักษาของกลาง
10. แบบบันทึกขออนุมัติคืนรถของกลาง
11. แบบบันทึกส่งรถของกลางไปตรวจพิสูจน์ที่ พฐ. หรือ ทว.
12. แบบบันทึกส่งแผ่นป้ายทะเบียนรถไปตรวจพิสูจน์ที่ พฐ. หรือ ทว.
13. แบบบันทึกส่งใบคู่มือการจดทะเบียนรถไปตรวจพิสูจน์ที่ พฐ. หรือ ทว.
14. แบบบันทึกส่งป้ายแสดงการเสียภาษีไปตรวจพิสูจน์ที่ พฐ. หรือ ทว.
15. แบบวิหุถึง ผบก. ศขส.
16. แบบวิหุถึง สว.งาน 3 กก.1 ทว.
17. แบบหนังสือถึงผู้จัดการฝ่ายโรงงานเพื่อตรวจสอบรหัสลับ
18. แบบหนังสือถึงผู้อำนวยการสำนักงานทะเบียนรถยนต์ กรมขนส่งทางบก
19. แบบหนังสือถึงผู้อำนวยการกองการค้าสินค้าทั่วไป 2 กรมการค้าต่างประเทศ
20. แบบหนังสือถึงผู้จัดการบริษัทจำหน่ายรถยนต์

(ตัวอย่างบันทึกการตรวจค้นและตรวจยึดรถในที่รโหฐาน)

ปจว.ชื่อ.....

คดีที่...../.....

ยึดทรัพย์...../.....

บันทึกการตรวจค้นและตรวจยึดรถในที่รโหฐาน

สถานที่บันทึก.....

วัน เดือน ปี ที่บันทึก.....

วัน เดือน ปี ที่ตรวจค้นและตรวจยึดรถ...../เวลา..... น.

วัน เดือน ปี ที่ตรวจค้นเสร็จสิ้น...../เวลา..... น.

สถานที่ตรวจค้น บ้านเลขที่..... หมู่ที่..... บ้าน..... ถนน..... ตำบล.....

อำเภอ..... จังหวัด.....

ซึ่งเป็นที่รโหฐานของนาย/นาง.....

นามเจ้าหน้าที่ตำรวจที่ตรวจค้นและตรวจยึดคือ.....

วัตถุประสงค์ในการค้น มีเหตุอันควรเชื่อว่า มีรถที่ได้มาโดยผิดกฎหมาย

อำนาจการค้น โดยอาศัยอำนาจการค้นตามหมายค้นของศาลจังหวัด.....ที่...../..... ลง

วันที่.....เดือน.....พ.ศ.....

ผลการตรวจค้น ได้พบรถ.....ยี่ห้อ.....แบบ.....สี..... หมายเลข

ทะเบียน.....เลขหมายเครื่องยนต์.....เลขหมายตัวถัง.....อุปกรณ์ต่างๆภายใน

รถคือ.....

ตำแหน่งที่พบรถของกลางคือ.....

พฤติการณ์ก่อนและขณะทำการตรวจค้น เจ้าหน้าที่ตำรวจได้แสดงตัว แสดงหมายค้น และแสดง

ความบริสุทธิ์จนเป็นที่พอใจของนาย/นาง.....

และนาย/นาง.....มีความสมัครใจและยินยอมนำค้น จึง

ดำเนินการตรวจค้นตามอำนาจหน้าที่

พฤติการณ์หลังจากการตรวจค้น เมื่อค้นเสร็จสิ้นแล้ว เจ้าหน้าที่ตำรวจทุกนายได้แสดงความ

บริสุทธิ์จนเป็นที่พอใจผู้นำค้น นาย/นาง.....ในฐานะผู้ครอบครองรถมี

ความสมัครใจและยินยอมให้เจ้าหน้าที่ตำรวจยึดรถของกลางไปตรวจสอบได้ตามอำนาจหน้าที่ โดยไม่

เรียกร้องสิทธิ หรือเรียกร้องค่าเสียหายใดๆ ทั้งสิ้น

ในการตรวจค้นครั้งนี้ เจ้าหน้าที่ตำรวจทุกนาย มิได้ทำให้ทรัพย์สินเสียหาย สูญหาย หรือเสื่อมค่า

หรือบังคับ ชูเชิญ หรือกระทำการใดๆ โดยมีขอบแต่อย่างใด ทั้งสิ้น

ได้อ่านบันทึกการตรวจค้น และยึดรถนี้ให้ทุกคนฟังแล้วต่างยืนยันว่าถูกต้องทุกประการจึงร่วมกันลงลายมือชื่อไว้เป็นสำคัญ

(ลงชื่อ).....ผู้บังคับ/ยินยอมให้ตรวจยึด

(.....)

(ลงชื่อ).....ผู้ค้น/ตรวจยึด

(.....)

(ลงชื่อ).....ผู้ค้น/ตรวจยึด

(.....)

(ลงชื่อ).....ผู้ค้น/ตรวจยึด

(.....)

(ลงชื่อ).....ผู้ค้น/ตรวจยึด

(.....)

(ลงชื่อ).....ผู้ค้น/บันทึก/อ่าน

(.....)

(ตัวอย่างบันทึกการตรวจยึดรถที่ไม่มีเจ้าของหรือผู้ครอบครอง)

ปจว.ข้อ.....

คดีที่...../.....

ยึดทรัพย์...../.....

บันทึกการตรวจยึดรถที่ไม่มีเจ้าของหรือผู้ครอบครอง

สถานที่บันทึก.....

วัน เดือน ปี ที่บันทึก.....

วัน เดือน ปี ที่ตรวจยึด...../เวลา.....น.

สถานที่ตรวจยึดที่..... บ้านเลขที่..... หมู่ที่..... บ้าน.....

ถนน.....ตำบล.....อำเภอ.....จังหวัด.....

นามเจ้าหน้าที่ตำรวจที่ตรวจยึดคือ.....

ได้ร่วมกันตรวจยึดรถ.....ยี่ห้อ.....

แบบ.....สี.....หมายเลขทะเบียน.....เลขหมายเครื่อง

ยนต์.....เลขหมายตัวถัง.....อุปกรณ์ต่างๆ ที่อยู่ในตัวรถ

คือ.....

พฤติการณ์ในการยึดรถคือ จากการสืบสวนทราบจากสายลับขอปิดนามว่า รถดังกล่าวเป็นรถที่ได้มาโดยมิชอบด้วยกฎหมาย หรือเป็นรถหลีกเลี่ยงภาษีศุลกากรเข้ามาในราชอาณาจักร จึงยึดเพื่อนำส่งพนักงานสอบสวนทำการตรวจสอบตามระเบียบ

ขณะทำการตรวจไม่พบผู้หนึ่งผู้ใดอยู่ใกล้รถ จึงไม่ทราบว่าเป็นรถของผู้ใด หรือผู้ใดเป็นผู้ครอบครองรถดังกล่าว โดยพบจอดทิ้งไว้ในที่ดังกล่าวข้างต้น

อนึ่ง ในการตรวจยึดรถของกลางครั้งนี้ เจ้าพนักงานตำรวจมิได้ทำให้ทรัพย์สินของผู้ใด เสียหาย สูญหาย หรือเสื่อมค่า และมีได้บังคับ ชูเชิญ ใช้กำลังทำร้ายหรือทำร้ายร่างกาย หรือจิตใจ หรือกระทำการใดๆ โดยมิชอบแต่อย่างใดทั้งสิ้น

ได้อ่านบันทึกนี้ให้ทุกคนฟังแล้ว ต่างรับว่าถูกต้องตรงกับความจริงทุกประการ จึงร่วมกันลงลายมือชื่อไว้เป็นหลักฐานสำคัญ

(ลงชื่อ).....ผู้ยึดรถ/บันทึก/อ่าน

(.....)

(ลงชื่อ).....ผู้ยึดรถ/พยาน

(.....)

(ลงชื่อ).....ผู้ยืมรถ/พยาน

(.....)

(ลงชื่อ).....ผู้ยืมรถ/พยาน

(.....)

(ลงชื่อ).....ผู้ยืมรถ/พยาน

(.....)

(ตัวอย่างบันทึกการจับกุม-ตรวจยึดรถ)

ปจว.ข้อ.....

คดีที่...../.....

ยึดทรัพย์...../.....

บันทึกการจับกุม-ตรวจยึดรถ

สถานที่ทำบันทึก.....

วัน เดือน ปี ที่บันทึก.....

วัน เดือน ปี ที่จับกุม...../เวลา..... น.

สถานที่จับกุมที่..... บ้านเลขที่..... หมู่ที่..... บ้าน.....

ถนน.....แขวง/ตำบล.....เขต/อำเภอ.....จังหวัด.....

นามเจ้าหน้าที่ตำรวจที่ตรวจค้นและตรวจยึดคือ.....

ได้ร่วมกันจับกุม.....ผู้ต้องหาที่ 1

.....ผู้ต้องหาที่ 2

พร้อมด้วยของกลาง คือ รถ.....ยี่ห้อ.....แบบ.....สี..... หมายเลข

ทะเบียน.....เลขหมายเครื่องยนต์.....เลขหมายตัวถัง.....อุปกรณ์ต่างๆภายใน

รถคือ.....

ตำแหน่งที่พบรถของกลางคือ(ระบุให้ชัดเจน).....

โดยกล่าวหาว่า.....

ขณะจับกุมผู้ต้องหาได้ทราบข้อกล่าวหาแล้วให้การ.....

เหตุเกิดเมื่อวันที่.....เดือน.....พ.ศ.....เวลา..... น.

ที่ตำบล.....อำเภอ.....จังหวัด.....

พฤติการณ์ในการตรวจยึดรถคือ การสืบสวนทราบจากสายลับขอปิดนาม แจ้งว่า รถของกลางดังกล่าวข้างต้นเชื่อว่าเป็นรถที่ได้มาโดยผิดกฎหมาย หรือเป็นรถหลักเสียงภาษีศุลกากรเข้ามาในราชอาณาจักร จึงยึดเพื่อนำส่งพนักงานสอบสวนทำการตรวจสอบตามระเบียบ

ในการยึดรถของกลางนี้ นาย/นางในฐานะผู้ครอบครองรถมีความสมัครใจและยินยอมให้เจ้าหน้าที่ตำรวจยึดรถของกลางไปตรวจสอบได้ตามอำนาจหน้าที่ โดยไม่เรียกร้องสิทธิ หรือเรียกร้องค่าเสียหายใดๆ ทั้งสิ้น

อนึ่งในการจับกุมตรวจยึดของกลางครั้งนี้ เจ้าหน้าที่ตำรวจทุกนาย มิได้ทำให้ทรัพย์สินของผู้ใดเสียหาย สูญหาย หรือเสื่อมค่า และมีได้บังคับ ชูเชิญ หรือกระทำการใดๆ โดยมีขอบแต่อย่างใด ทั้งสิ้น

ได้อ่านบันทึกนี้ให้ทุกคนฟังแล้ว ต่างรับว่าถูกต้องตรงกับความจริงทุกประการ จึงร่วมกันลงลายมือชื่อไว้เป็นสำคัญ

(ลงชื่อ).....ผู้ต้องหา/ครอบครองรถ

(.....)

(ลงชื่อ).....ผู้จับกุม/ตรวจยึด

(.....)

(ลงชื่อ).....ผู้จับกุม/ตรวจยึด

(.....)

(ลงชื่อ).....ผู้จับกุม/ตรวจยึด

(.....)

(ลงชื่อ).....ผู้จับกุม/บันทึก/อ่าน

(.....)

(ตัวอย่างบันทึกการรับรถของกลางของพนักงานสอบสวน)

บันทึกการรับรถของกลางของพนักงานสอบสวน

สภ.อ.....

วันที่.....เดือน.....พ.ศ.....

ข้าพเจ้า.....ตำแหน่ง พงส.(สب.....)

สภ.อ.....จว.....บันทึกไว้เป็นหลักฐานเพื่อแสดงว่า

วันนี้(.....) เวลา.....น. ได้มี.....กับพวก

ได้นำรถ.....ยี่ห้อ.....แบบ.....สี.....หมายเลขทะเบียน.....

เลขหมายเครื่องยนต์.....เลขหมายตัวถัง.....มีเหตุอันควร

เชื่อว่าเป็นรถที่ได้มาโดยมิชอบด้วยกฎหมาย

ได้รับรดดังกล่าวไว้เรียบร้อยแล้วเพื่อทำการตรวจสอบและดำเนินการตามอำนาจหน้าที่ต่อไป

อ่านให้ฟังแล้วรับว่าถูกต้อง

(ลงชื่อ).....ผู้มอบ

(.....)

(ลงชื่อ).....ผู้รับ/บันทึก/อ่าน

(.....)

(ลงชื่อ).....พยาน

(.....)

(ลงชื่อ).....พยาน

(.....)

บันทึกเหตุส่งรถของกลางล่าช้า (ถ้ามี)

สาเหตุที่ผู้มอบนำรถของกลางส่งพนักงานสอบสวนล่าช้า เพราะ.....

จึงบันทึกไว้เป็นหลักฐาน

(ลงชื่อ).....ผู้มอบ

(.....)

หมายเหตุ บันทึกเหตุส่งรถของกลางล่าช้า ในกรณีพนักงานสอบสวนเห็นว่าการนำรถของกลางส่งล่าช้า

(ตัวอย่างขออนุมัติขยายเวลาตรวจสอบรถของกลาง)



ที่

ตำรวจภูธรจังหวัด.....

ถนน.....

จังหวัด.....

วันที่.....เดือน.....พ.ศ.....

เรื่อง ขออนุมัติขยายเวลาตรวจสอบรถของกลาง

เรียน ผู้ว่าราชการจังหวัด.....

อ้างถึง ประมวลระเบียบการตำรวจเกี่ยวกับคดี ลักษณะที่ 15 บทที่ 9 ข้อ

สิ่งที่ส่งมาด้วย เอกสาร จำนวน.....แผ่น

เมื่อวันที่.....เดือน.....พ.ศ.....เจ้าหน้าที่ตำรวจสถานีตำรวจภูธรอำเภอ.....ได้
ตรวจยึดรถ.....ยี่ห้อ.....แบบ.....สี.....หมายเลข
ทะเบียน.....เลขหมายประจำเครื่อง.....เลขหมายประจำตัวถัง.....
ตามสมุดยึดทรัพย์ ของสถานีตำรวจ.....เลขที่...../..... ซึ่งมีเหตุอันควรเชื่อว่า เป็นรถที่ได้มาโดย
มิชอบ หรือหลีกเลี่ยงภาษีศุลกากร เหตุเกิดที่.....ตำบล.....
อำเภอ.....จังหวัด.....นำส่งพนักงานสอบสวนเพื่อตรวจสอบและพิสูจน์หา
เจ้าของ พนักงานสอบสวนได้ตรวจสอบจะครบกำหนด 3 เดือน ในวันที่.....เดือน.....
พ.ศ..... แต่การสอบสวนยังไม่เสร็จสิ้น เพราะยังไม่ได้รับผลการตรวจสอบจากหน่วยงานที่เกี่ยวข้อง
จึงจำเป็นต้องขออนุมัติขยายเวลาทำการตรวจสอบ

ฉะนั้น เพื่อปฏิบัติตามประมวลระเบียบการตำรวจเกี่ยวกับคดี และข้อบังคับการเก็บรักษาของ
กลางที่อ้างถึงข้างต้น จึงเรียนมาขอร้องเพื่อขออนุมัติขยายเวลาการตรวจสอบรถของกลาง ครั้งที่ ...
มีกำหนด.....วัน นับแต่วันที่.....เดือน.....พ.ศ..... ถึงวันที่.....เดือน.....พ.ศ.....

ขอแสดงความนับถือ

พลตำรวจตรี

(.....)

ผู้บังคับการตำรวจภูธรจังหวัด.....

ตำรวจภูธรจังหวัด.....

งาน.....

โทร.....



(ตัวอย่างหนังสือการขออนุมัติขยายเวลาการตรวจสอบ)

บันทึกข้อความ

ส่วนราชการ.....

ที่..... วันที่.....เดือน..... พ.ศ.....

เรื่อง ขออนุมัติขยายเวลาการตรวจสอบรถของกลาง

เรียน ผบก.ภ.จว.....

1. ด้วยเมื่อวันที่.....เดือน..... พ.ศ..... เจ้าหน้าที่ตำรวจสถานีตำรวจ
ภูธรอำเภอ..... ได้ตรวจยึดรถ..... ยี่ห้อ..... แบบ.....
สี..... หมายเลขทะเบียน..... เลขหมายประจำเครื่อง..... เลขหมาย
ประจำตัวถัง..... ซึ่งมีเหตุอันควรเชื่อว่า เป็นรถที่ได้มาโดยมิชอบ หรือหลีกเลี่ยงภาษีศุลกากร
ซึ่งพนักงานสอบสวนได้ยึดไว้ตามสมุดยึดทรัพย์ที่...../.....

2. ขณะนี้ได้ทำการตรวจสอบรถจะครบกำหนด 3 เดือน ในวันที่เดือน.....
พ.ศ..... แต่การตรวจสอบยังไม่เสร็จสิ้น เนื่องจาก

2.1.....

2.2.....

3. ฉะนั้น เพื่อปฏิบัติตามประมวลระเบียบการตำรวจเกี่ยวกับคดี ลักษณะที่ 15 บทที่ 9
ข้อ..... จึงเห็นควรเสนอขออนุมัติผู้ว่าราชการจังหวัดขยายเวลาการตรวจสอบ ครั้งที่ ...มีกำหนด...วัน
นับแต่วันที่.....เดือน..... พ.ศ..... ถึงวันที่เดือน..... พ.ศ.....

จึงเรียนมาเพื่อโปรดพิจารณา

พ.ต.อ.

(.....)

ตำแหน่ง ผกก.สภ.อ.....

(ตัวอย่างประกาศหาเจ้าของรถ)



ประกาศสถานีตำรวจภูธรอำเภอ.....

เรื่อง ประกาศหาเจ้าของรถของกลาง

.....

ด้วยเมื่อวันที่.....เดือน.....พ.ศ.....เจ้าหน้าที่ตำรวจสถานีตำรวจภูธร
อำเภอ.....ได้ตรวจยึดรถ.....ยี่ห้อ.....แบบ.....
สี.....หมายเลขทะเบียน.....เลขหมายประจำเครื่อง.....เลขหมาย
ประจำตัวถัง..... ซึ่งมีเหตุอันควรเชื่อว่า เป็นรถที่ได้มาโดยมิชอบ หรือหลีกเลี่ยงภาษีศุลกากร
หรือสรรพสามิต โดยยึดได้ที่.....อยู่ที่.....ตำบล.....
อำเภอ.....จังหวัด.....

ฉะนั้น เพื่อปฏิบัติตามประมวลระเบียบการตำรวจเกี่ยวกับคดี ลักษณะที่ 15 บทที่ 9 ข้อ 5 และ
ข้อบังคับการเก็บรักษาของกลางกระทรวงมหาดไทย พ.ศ.2480 แก้ไขเพิ่มเติม พ.ศ. 2504 จึงขอประกาศ
ให้เจ้าของรถนำหลักฐานการแสดงความเป็นเจ้าของมาติดต่อขอรับคืนได้ที่สถานีตำรวจภูธร
อำเภอ.....จังหวัด.....ภายในกำหนด 6 เดือน หากไม่มีผู้ใดมาขอรับคืน จะประกาศขาย
ทอดตลาดตามระเบียบข้อบังคับต่อไป

จึงประกาศให้ทราบโดยทั่วกัน

ประกาศ ณ วันที่.....เดือน.....พ.ศ.....

(ลงชื่อ) พันตำรวจเอก

(.....)

ผู้กำกับการสถานีตำรวจภูธรอำเภอ.....

(ตัวอย่างป้ายติดไว้ที่ตัวรถของกลาง)

ยึดทรัพย์สินที่...../.....
ยึดเมื่อ.....
สถานที่ยึด.....ต.....อ.....จว.....
ชื่อผู้ยึด.....
ชื่อพนักงานสอบสวน.....
รถที่ยึดคือรถ.....ยี่ห้อ.....สี.....
หมายเลขทะเบียน..... เลขหมายเครื่องยนต์.....
เลขหมายประจำตัวถัง.....

(ลงชื่อ) พงส.
(.....)

(ลงชื่อ) ผู้รักษาของกลาง
(.....)



(ตัวอย่างบันทึกเสนอให้ หน.สภ.ฯ ทราบ เพื่อสั่งให้ จนท.รักษาของกลางดูแลรักษา)

บันทึกข้อความ

ส่วนราชการ.....

ที่..... วันที่.....เดือน.....พ.ศ.....

เรื่อง.....

เรียน ผกก.สภ.อ.....

ด้วยเมื่อวันที่.....เดือน.....พ.ศ.....เวลา.....น.

ตาม ปจว.เกี่ยวกับคดีข้อ.....พนักงานสอบสวนได้รับมอบรถ.....

ยี่ห้อ.....แบบ.....สี.....หมายเลขทะเบียน.....เลขหมาย

ประจำเครื่อง.....เลขหมายประจำตัวถัง.....อุปกรณ์ต่างๆ ที่มีอยู่ในตัวรถ

คือ.....

จาก.....กับพวก

ฉะนั้น เพื่อปฏิบัติตามประมวลระเบียบการตำรวจเกี่ยวกับคดี ลักษณะที่ 15 บทที่ 9 ข้อ 4
จึงเรียนมายังท่านเพื่อพิจารณาสั่งการให้เจ้าหน้าที่ผู้รักษาของกลางดูแลรักษา ตามคำสั่งกรมตำรวจ ที่
774/2537 ลง 7 กรกฎาคม 2537 ข้อ.....ต่อไป

จึงเรียนมาเพื่อโปรดพิจารณา

(ลงชื่อ)

(.....)

ตำแหน่ง พงส.(สบ.....)



(ตัวอย่างบันทึกการคืนรถของกลางแก่เจ้าของ)

บันทึกข้อความ

ส่วนราชการ.....

ที่..... วันที่.....เดือน..... พ.ศ.....

เรื่อง ขออนุมัติคืนของกลางแก่เจ้าของ

เรียน ผกก.สภ.อ.....

1. ด้วยเมื่อวันที่.....เดือน..... พ.ศ..... เวลา..... น.
เจ้าหน้าที่ตำรวจสถานีตำรวจภูธรอำเภอ..... ได้ตรวจยึดรถ.....
ยี่ห้อ.....แบบ.....สี..... หมายเลขทะเบียน..... เลข
หมายประจำเครื่อง..... เลขหมายประจำตัวถัง..... นำส่งพนักงานสอบสวน โดยมี
เหตุอันควรเชื่อว่า เป็นรถที่ได้มาโดยมิชอบ หรือหลีกเลี่ยงภาษีศุลกากร พนักงานสอบสวนได้ยึดไว้ตาม
สมุดยึดทรัพย์ที่...../.....ตาม ปจว.เกี่ยวกับคดี ข้อ.....ลงวันที่.....
เดือน..... พ.ศ.....

2. ได้ทำการสอบสวน ปรากฏว่ารถคันดังกล่าวเป็นของนาย/นาง.....
อายุปี บ้านเลขที่.....หมู่ที่.....ตำบล.....อำเภอ.....จังหวัด.....
มีหลักฐานครบถ้วนถูกต้องทุกประการ ไม่มีการแจ้งหายและเจ้าหน้าที่ผู้ตรวจยึดไม่คัดค้านการคืนรถแต่
อย่างไร

3. ฉะนั้น เพื่อปฏิบัติตามประมวลระเบียบการตำรวจเกี่ยวกับคดี ลักษณะที่ 15 บทที่
9 ข้อ 4,8 เห็นควรคืนรถให้แก่เจ้าของรับไป

จึงเรียนมาเพื่อโปรดพิจารณาอนุมัติ

(ลงชื่อ)

.....

ตำแหน่ง พงส.(สบ.....).....

คำสั่ง.....

พ.ต.อ.

.....

ผกก.สภ.อ.....



(ตัวอย่างหนังสือนำส่งรถไปตรวจพิสูจน์ พ.ร. หรือ วท.)

บันทึกข้อความ

ส่วนราชการ.....
 ที่..... วันที่..... เดือน..... พ.ศ.....
 เรื่อง ส่งรถ.....มาทำการตรวจพิสูจน์

เรียน ผบก.พ.ร. หรือ ผกก.วท.เขต 6

ข้าพเจ้าขอส่งรถของกลางมาตรวจพิสูจน์ ตามวัตถุประสงค์ และรายละเอียดดังนี้

1. ชื่อผู้ต้องหา.....อายุปี
 (หากเป็นกรณีที่ยังไม่เกี่ยวข้องกับคดี ให้เปลี่ยนคำว่า ผู้ต้องหา เป็นผู้ครอบครอง)
2. สถานที่เกิดเหตุ (หรือ ตรวจยึด).....
3. ชื่อผู้เสียหาย (หรือผู้ตรวจยึด กรณีที่ไม่เกี่ยวข้องกับคดี).....
4. วัน เดือน ปี ที่เกิดเหตุ.....
5. ข้อกล่าวหา (หรือยึดไว้เพื่อตรวจสอบ).....
6. ผู้ต้องหา (หรือผู้ครอบครอง)ให้การว่าอย่างไร.....
7. พฤติการณ์ และข้อเท็จจริงที่เกิดขึ้นโดยละเอียด.....

8. สถานที่พบเอกสารหรือวัตถุของกลาง.....
9. รายการเอกสารหรือวัตถุของกลางที่ให้ตรวจพิสูจน์
 - 9.1 รถยนต์(รถจักรยานยนต์) ชื่อรถ.....หมายเลขทะเบียน.....เลข
 หมายเลขเครื่องยนต์.....เลขหมายตัวรถ.....สี.....
 - 9.2
10. วัตถุประสงค์ในการตรวจพิสูจน์
 - 10.1 เลขหมายตัวรถ และเลขหมายเครื่องยนต์ที่ปรากฏอยู่ นี้ มีการเปลี่ยนแปลง แก้วไข
 อย่างไม่หรือไม่
 - 10.2 หากข้อ 10.1 มีการเปลี่ยนแปลง แก้วไข ขอทราบว่ามีเลขหมายเดิมคืออะไร

- 2 -

10.3 สีที่ปรากฏอยู่นี้เป็นสีเดิมหรือไม่ หากไม่ใช่ ของทราบว่าเป็นสีเดิมคือสีอะไร

10.4.....

11. ชื่อพนักงานสอบสวนเจ้าของเรื่อง.....

(ลงชื่อ) พ.ต.อ.

(.....)

ตำแหน่ง ผกก.สภ.อ.....



(ตัวอย่างหนังสือนำส่งแผ่นป้ายทะเบียนรถไปตรวจพิสูจน์ พฐ. หรือ วท.)

บันทึกข้อความ

ส่วนราชการ.....

ที่..... วันที่.....เดือน.....พ.ศ.....

เรื่อง ส่งแผ่นป้ายทะเบียนรถ.....มาทำการตรวจพิสูจน์

เรียน ผบก.พฐ. หรือ ผกก.วท.เขต 6

ข้าพเจ้าขอส่งของกลางมาตรวจพิสูจน์ ตามวัตถุประสงค์ และรายละเอียดดังนี้

1. ชื่อผู้ต้องหา.....อายุปี
(หากเป็นกรณีที่ยังไม่เกี่ยวข้องกับคดี ให้เปลี่ยนคำว่า ผู้ต้องหา เป็นผู้ครอบครอง)
2. สถานที่เกิดเหตุ (หรือ ตรวจยึด).....
3. ชื่อผู้เสียหาย (หรือผู้ตรวจยึด กรณีที่ไม่เกี่ยวข้องกับคดี).....
4. วัน เดือน ปี ที่เกิดเหตุ.....
5. ข้อกล่าวหา (หรือยึดไว้เพื่อตรวจสอบ).....
6. ผู้ต้องหา (หรือผู้ครอบครอง)ให้การว่าอย่างไร.....
7. พฤติการณ์ และข้อเท็จจริงที่เกิดขึ้นโดยละเอียด.....

.....
.....
.....

8. สถานที่พบเอกสารหรือวัตถุของกลาง.....

.....

9. รายการเอกสารหรือวัตถุของกลางที่ให้ตรวจพิสูจน์
 - 9.1 แผ่นป้ายทะเบียนรถยนต์(รถจักรยานยนต์) ชื่อรถ.....หมายเลขทะเบียน.....
 - 9.2

10. วัตถุประสงค์ในการตรวจพิสูจน์

10.1 แผ่นป้ายทะเบียนรถของกลาง เป็นแผ่นป้ายซึ่งทางราชการกรมตำรวจ หรือกรมการขนส่งออกให้หรือไม่ ใช้สำหรับรถประเภทใด

10.2 เลขหมาย และข้อความในแผ่นป้ายทะเบียนรถ มีการเปลี่ยนแปลง แก้ไข อย่างไม่หรือไม่

- 2 -

10.3 หากในข้อ 10.2 มีการเปลี่ยนแปลง แก้วไข ขอทราบตัวเลขหมายและข้อความเดิมเป็น
อย่างไร

10.4 ตราโล่เชน หรือตราราชรถ ที่ปรากฏบนแผ่นป้ายนั้น (ถ้ามี) เป็นรอยตราที่แท้จริง
ของทางราชการหรือไม่ อย่างไร

11. ชื่อพนักงานสอบสวนเจ้าของเรื่อง.....

(ลงชื่อ) พ.ต.อ.

(.....)

ตำแหน่ง ผกก.สภ.อ.....



(ตัวอย่างหนังสือนำส่งใบคู่มือการจดทะเบียนรถไปตรวจพิสูจน์ พฐ. หรือ วท.)

บันทึกข้อความ

ส่วนราชการ.....

ที่..... วันที่..... เดือน..... พ.ศ.....

เรื่อง ส่งใบคู่มือการจดทะเบียนรถ.....มาทำการตรวจพิสูจน์

เรียน ผบก.พฐ. หรือ ผกก.วท.เขต 6

ข้าพเจ้าขอส่งของกลางมาตรวจพิสูจน์ ตามวัตถุประสงค์ และรายละเอียดดังนี้

1. ชื่อผู้ต้องหา.....อายุ.....ปี
(หากเป็นกรณีที่ยังไม่เกี่ยวข้องกับคดี ให้เปลี่ยนคำว่า ผู้ต้องหา เป็นผู้ครอบครอง)
2. สถานที่เกิดเหตุ (หรือ ตรวจยึด).....
3. ชื่อผู้เสียหาย (หรือผู้ตรวจยึด กรณีที่ไม่เกี่ยวข้องกับคดี).....
4. วัน เดือน ปี ที่เกิดเหตุ.....
5. ข้อกล่าวหา (หรือยึดไว้เพื่อตรวจสอบ).....
6. ผู้ต้องหา (หรือผู้ครอบครอง)ให้การว่าอย่างไร.....
7. พฤติการณ์ และข้อเท็จจริงที่เกิดขึ้นโดยละเอียด.....
.....
.....
8. สถานที่พบเอกสารหรือวัตถุของกลาง.....
9. รายการเอกสารหรือวัตถุของกลางที่ให้ตรวจพิสูจน์
 - 9.1 ใบคู่มือการจดทะเบียนของกรมตำรวจ (หรือกรมขนส่งทางบก) เลขที่.....
 - 9.2
10. วัตถุประสงค์ในการตรวจพิสูจน์
 - 10.1 ใบคู่มือการจดทะเบียนของกลางฉบับนี้ เป็นเอกสารซึ่งทางราชการออกให้ใช่หรือไม่
 - 10.2 มีการเพิ่มเติม แก้ไขข้อความ ที่ใด อย่างไรบ้างหรือไม่

- 2 -

10.3 หากในข้อ 10.2 มีการเพิ่มเติม แก้ไข ขอทราบข้อความเติมมีอย่างไร

10.4.....

11. ชื่อพนักงานสอบสวนเจ้าของเรื่อง.....

(ลงชื่อ) พ.ต.อ.

(.....)

ตำแหน่ง ผกก.สภ.อ.....



(ตัวอย่างหนังสือนำเสนอสำแดงการเสียหายซึ่งรถไปตรวจพิสูจน์ พ.ร. หรือ วท.)

บันทึกข้อความ

ส่วนราชการ.....

ที่ วันที่ เดือน พ.ศ.

เรื่อง ส่งสำแดงการเสียหายซึ่งมาทำการตรวจพิสูจน์

เรียน ผบก.พฐ. หรือ ผกก.วท.เขต 6

ข้าพเจ้าขอส่งของกลางมาตรวจพิสูจน์ ตามวัตถุประสงค์ และรายละเอียดดังนี้

1. ชื่อผู้ต้องหา.....อายุปี
(หากเป็นกรณีที่ยังไม่เกี่ยวข้องกับคดี ให้เปลี่ยนคำว่า ผู้ต้องหา เป็นผู้ครอบครอง)
2. สถานที่เกิดเหตุ (หรือ ตรวจยึด).....
3. ชื่อผู้เสียหาย (หรือผู้ตรวจยึด กรณีที่ไม่เกี่ยวข้องกับคดี).....
4. วัน เดือน ปี ที่เกิดเหตุ.....
5. ข้อกล่าวหา (หรือยึดไว้เพื่อตรวจสอบ).....
6. ผู้ต้องหา (หรือผู้ครอบครอง)ให้การว่าอย่างไร.....
7. พฤติการณ์ และข้อเท็จจริงที่เกิดขึ้นโดยละเอียด.....

.....
.....
.....

8. สถานที่พบเอกสารหรือวัตถุของกลาง.....

.....

9. รายการเอกสารหรือวัตถุของกลางที่ให้ตรวจพิสูจน์

9.1 สำแดงการเสียหายประจำปี(ชั่วคราว) พ.ศ.....เลขที่.....

10. วัตถุประสงค์ในการตรวจพิสูจน์

10.1 สำแดงการเสียหายประจำปี (หรือชั่วคราว)ของกลางเป็นเอกสารซึ่งทางราชการ

ออกให้ ใช่หรือไม่

10.2 มีการเพิ่มเติม แกไข ข้อความที่ใด อย่างไรบ้างหรือไม่

- 2 -

10.3 หากมีในข้อ 10.2 มีการแก้ไขข้อความ ขอทราบว่าข้อความเดิมเป็นอย่างไร

10.4.....

11. ชื่อพนักงานสอบสวนเจ้าของเรื่อง.....

(ลงชื่อ) พ.ต.อ.

(.....)

ตำแหน่ง ผกก.สภ.อ.....

(ตัวอย่าง การเขียนข่าววิทยุสอบถามไปที่ศูนย์ประมวลข่าวสาร กองวิจัยและวางแผน
สำนักงานตำรวจแห่งชาติ)

วิทยุ
ในราชการสำนักงานตำรวจแห่งชาติ
ข่าวส่ง

ถึง ผบก.ศขส.

ที่..... วันที่.....เดือน.....พ.ศ.....

ขอทราบฯ รถ.....ยี่ห้อ.....หมายเลขทะเบียน.....
เลขหมายเครื่องยนต์.....เลขหมายตัวรถ.....สีรถ.....
มีการรับจดทะเบียนไว้ เมื่อใด ผู้ใดเป็นเจ้าของ และอยู่ที่ใด
กรุณาแจ้งผลการตรวจสอบให้ทราบด้วย

(ลงชื่อ).....
(.....)
ตำแหน่ง.....

(ตัวอย่างการเขียนข่าววิทยุสอบถามไปที่แผนกประกาศสืบจับ กก.1 ทว.)

วิทยุ
ในราชการสำนักงานตำรวจแห่งชาติ
ข่าวส่ง

ถึง สว.งาน 3 กก.1 ทว.

ที่.....วันที่.....เดือน.....พ.ศ.....

ขอทราบฯ รถ.....ยี่ห้อ.....หมายเลขทะเบียน.....

หมายเลขเครื่องยนต์.....เลขหมายตัวรถ.....สีรถ.....

มีผู้แจ้งหายไว้ที่ใด ตั้งแต่เมื่อใด หรือไม่

กรุณาแจ้งผลการตรวจสอบให้ทราบด้วย.

(ลงชื่อ).....

(.....)

ตำแหน่ง.....

(ตัวอย่างหนังสือนำส่งรถไปตรวจสอบเลขรหัสลับประจำรถ)



ที่

สถานีตำรวจภูธร.....

ถนน.....อำเภอ.....

จังหวัด.....

วันที่.....เดือน.....พ.ศ.....

เรื่อง ขอให้ตรวจสอบเลขรหัสลับประจำรถ

เรียน ผู้จัดการฝ่ายโรงงานบริษัท.....

สิ่งที่ส่งมาด้วย รถ.....

เมื่อวันที่.....เดือน.....พ.ศ.....เจ้าหน้าที่ตำรวจสถานีตำรวจภูธรอำเภอ.....ได้
ยึดรถ.....ยี่ห้อ.....แบบ.....สี.....ไว้เพื่อตรวจสอบหาเจ้าของ และได้
ให้กองพิสูจน์หลักฐาน หรือกองกำกับการวิทยาการ ทำการตรวจพิสูจน์แล้ว ไม่สามารถตรวจพิสูจน์
หมายเลขตัวรถและหมายเลขเครื่องยนต์ที่แท้จริงได้เนื่องจากถูกทำลาย(หรือถูกตัดออก)

จึงขอส่งรถคันนี้มายังท่าน เพื่อตรวจสอบว่า

1. มีเลขรหัสลับประจำรถหรือไม่ หากพบเลขรหัสลับขอทราบว่าเป็นรถหมายเลขเครื่องยนต์และ
ตัวถังอะไร ผลิตเมื่อใด และจำหน่ายให้กับผู้ใด เมื่อใด
2. เป็นรถที่ประกอบในหรือนอกประเทศหรือไม่ อย่างไร

ขอแสดงความนับถือ

พันตำรวจเอก

(.....)

ผู้กำกับการสถานีตำรวจภูธร.....

สถานีตำรวจ.....

โทร.....

(ตัวอย่าง หนังสือสอบถาม สำนักงานทะเบียนรถยนต์)



ที่

สถานีตำรวจภูธร.....

ถนน.....อำเภอ.....

จังหวัด.....

วันที่.....เดือน.....พ.ศ.....

เรื่อง ขอความร่วมมือตรวจสอบรถยนต์

เรียน ผู้อำนวยการสำนักงานทะเบียนรถยนต์

ด้วยเมื่อวันที่.....เดือน.....พ.ศ..... เวลา..... น.

เจ้าพนักงานตำรวจสถานีตำรวจภูธรอำเภอ.....จังหวัด.....

ได้ร่วมกันยึดรถ.....ยี่ห้อ.....แบบ.....สี.....ติดแผ่นป้ายทะเบียน

หมายเลข.....หมายเลขตัวถัง.....เลขหมาย

เครื่องยนต์.....ซึ่งเชื่อว่าจะได้มาจากการกระทำความผิด จึงใคร่ขอความ

ร่วมมือจากท่าน กรุณาตรวจสอบรถดังกล่าวว่าเป็นรถของผู้ใด อยู่ที่ใด

ขอแสดงความนับถือ

พันตำรวจเอก

(.....)

ผู้กำกับการสถานีตำรวจภูธร.....

สถานีตำรวจ.....

โทร.....

(ตัวอย่าง หนังสือสอบถาม กรมการค้าต่างประเทศ กระทรวงพาณิชย์)



ที่...../.....

สถานีตำรวจภูธรอำเภอ.....

ถนน.....อำเภอ.....

จังหวัด.....

วันที่.....เดือน.....พ.ศ.....

เรื่อง ขอความร่วมมือตรวจสอบรถนำเข้า

เรียน ผู้อำนวยการกองการค้าสินค้าทั่วไป 2 กรมการค้าต่างประเทศ

เมื่อวันที่.....เดือน.....พ.ศ.....เจ้าหน้าที่ตำรวจสถานีตำรวจภูธรอำเภอ.....

ได้ยึดรถ.....ยี่ห้อ.....สี.....แบบ.....

เลขหมายประจำเครื่อง.....เลขหมายประจำตัวถัง.....

ไว้เพื่อประกอบการดำเนินการตรวจสอบ โดยเชื่อว่าเป็นรถที่นำเข้ามาโดยผิดกฎหมาย

ฉะนั้น เพื่อทราบรายละเอียดที่แท้จริง จึงขอความร่วมมือมายังท่าน กรุณาตรวจสอบว่ารถดังกล่าวข้างต้น ได้ขออนุญาตนำเข้าผ่านกรมการค้าต่างประเทศ หรือไม่ ผลการตรวจสอบเป็นประการใด กรุณาแจ้งให้ทราบด้วย จักเป็นพระคุณยิ่ง

ขอแสดงความนับถือ

พันตำรวจเอก

(.....)

ผู้กำกับการสถานีตำรวจภูธร.....

สถานีตำรวจ.....

โทร.....

(ตัวอย่าง หนังสือขอให้บริษัทผู้จำหน่ายตรวจสอบหลักฐานการจำหน่ายรถ)



ที่...../.....

สถานีตำรวจภูธรอำเภอ.....

ถนน.....อำเภอ.....

จังหวัด.....

วันที่.....เดือน.....พ.ศ.....

เรื่อง ขอให้ตรวจสอบหลักฐานการจำหน่ายรถ

เรียน ผู้จัดการ บริษัท.....

เมื่อวันที่.....เดือน.....พ.ศ..... เจ้าหน้าที่ตำรวจสถานีตำรวจภูธรอำเภอ.....

จังหวัด..... ได้ยึดรถ..... ยี่ห้อ..... แบบ.....

หมายเลขเครื่องยนต์..... หมายเลขตัวรถ..... สีรถ.....

ไว้เพื่อตรวจสอบ เพราะเชื่อว่า ได้มาโดยมิชอบด้วยกฎหมาย

จึงเรียนมาเพื่อขอทราบว่าจะ

1. รถดังกล่าว ทางบริษัทฯ ได้ส่งเข้ามาจำหน่ายหรือไม่
2. หากบริษัทฯ ส่งเข้ามาจำหน่ายจริง ได้จำหน่ายให้ผู้ใด ตั้งแต่เมื่อใด ผู้ซื้ออยู่ที่ใด

เมื่อตรวจสอบแล้ว กรุณาแจ้งผลให้ทราบด้วย เพื่อจะได้นำไปประกอบการพิจารณาดำเนินการต่อไป

ขอแสดงความนับถือ

พันตำรวจเอก

(.....)

ผู้กำกับการสถานีตำรวจภูธร.....

สถานีตำรวจ.....

โทร.....

ตัวอย่าง

การขายทอดตลาดรถของกลาง
ในกรณีที่พิสูจน์ไม่ได้ว่าเป็นรถของผู้ใด

(ในระดับชั้นอำเภอ)

(ตัวอย่างขออนุมัติขายทอดตลาดรถของกลาง)



ที่...../.....

ตำรวจภูธรจังหวัด.....

ถนน.....อำเภอ.....

จังหวัด.....

วันที่.....เดือน.....พ.ศ.....

เรื่อง ขออนุมัติขายทอดตลาดรถของกลาง

เรียน ผู้ว่าราชการจังหวัด.....

อ้างถึง หนังสือของสถานีตำรวจภูธรอำเภอ.....ที่...../.....ลงวันที่.....

สิ่งที่ส่งมาด้วย เอกสารประกอบการพิจารณา จำนวนแผ่น

1. เรื่องเดิม

ตามหนังสือที่อ้างถึงข้างต้น สถานีตำรวจภูธรอำเภอ.....ได้เสนอเรื่องขออนุมัติขายทอดตลาดรถ.....ดังปรากฏรายละเอียดในบัญชีที่แนบมาพร้อมนี้แล้ว

2. ข้อเท็จจริง

พนักงานสอบสวนได้ประกาศหาเจ้าของและได้ทำการตรวจสอบครบกำหนด 6 เดือน นับแต่วันยึดรถแล้ว แต่ไม่อาจพิสูจน์ได้ว่าเป็นรถของผู้ใด และไม่มีผู้ใดมาแสดงตนเพื่อขอรับรดดังกล่าว

3. ข้อกฎหมาย ระเบียบ ข้อบังคับที่เกี่ยวข้อง

3.1 ประมวลกฎหมายแพ่งและพาณิชย์ มาตรา 1327

3.2 ข้อบังคับการเก็บรักษาของกลาง กระทรวงมหาดไทย พ.ศ.2480 แก้ไขเพิ่มเติม วันที่ 23 ก.พ.2504 ลักษณะที่ 2 ส่วนที่ 3 หมวดว่าด้วยวิธีขายทอดตลาด

3.3 ประมวลระเบียบการตำรวจเกี่ยวกับคดี ลักษณะที่ 15 บทที่ 19

4. ข้อเสนอและความเห็น

4.1 ตำรวจภูธรจังหวัด.....ได้พิจารณาแล้ว เห็นว่า สถานีตำรวจภูธรอำเภอ.....ไม่มีสถานที่เก็บรักษารถที่เหมาะสมหากจอดทิ้งไว้โดยให้ตากแดด ลม ฝน ไม่มีการบำรุงรักษาดูแลรักษาอย่างสม่ำเสมอ อาจทำให้เครื่องยนต์ ยาง แบตเตอรี่ แหนบ โชคอัพ ตัวถังรถต้องผุพัง ชำรุดเสียหาย และไร้ค่าในที่สุด ซึ่งไม่เป็นผลดีต่อทางราชการ และกรณีนี้เป็นกรณีไม่ทราบตัวเจ้าของรถ หรือไม่อาจพิสูจน์ได้ว่าเป็นรถของผู้ใด ถ้าหน่วยงานเข้าไว้นาน 5 ปี นับแต่วันประกาศตามกฎหมายจะเป็นการเสี่ยงต่อความเสียหาย หรือค่าใช้จ่ายจะเกินส่วนกับค่าของรถ

4.2 จึงเห็นควรอนุมัติขายทอดตลาดรถของกลางตามบัญชีแนบท้ายหนังสือนี้ แล้วนำเงินไปฝากคลังจังหวัด เมื่อครบกำหนด 5 ปี นับแต่วันประกาศ ยังไม่มีผู้ใดแสดงความเป็นเจ้าของ ให้เงินดังกล่าวตกเป็นของแผ่นดิน

4.3 ได้ร่างคำสั่งตั้งคณะกรรมการขายทอดตลาดรถของกลาง มาเพื่อโปรดพิจารณาลงนามพร้อมนี้ด้วยแล้ว

ขอแสดงความนับถือ

พลตำรวจตรี

(.....)

ผู้บังคับการตำรวจภูธรจังหวัด.....

ตำรวจภูธรจังหวัด.....

งาน.....

โทร.....

(ตัวอย่างบัญชีเสนอผู้ว่าราชการจังหวัด)

ลำดับ	ลำดับในบัญชี ของกลางและ พ.ศ.	รายการของกลาง	จำนวน	ผลเด็ด ขาดในคดี	เห็นควร	หมายเหตุ
1/.....	รถจักรยานยนต์ ยี่ห้อ..... สี..... แบบ..... หมายเลขทะเบียน..... เลขหมายเครื่องยนต์..... เลขหมายประจำตัวถัง.....	1 คัน	ไม่ทราบ ตัวเจ้าของ	ขายทอด ตลาด	

(ลงชื่อ)

(.....)

ตำแหน่ง พงส.(สบ.....)สภ.อ.....

(ตัวอย่างหนังสือเสนอ ผบก.ภ.จว.เพื่อขออนุมัติขายทอดตลาด กรณีที่พิสูจน์ไม่ได้ว่าเป็นรถของผู้ใด)



บันทึกข้อความ

ส่วนราชการ.....

ที่..... วันที่.....เดือน..... พ.ศ.....

เรื่อง ขออนุมัติขายทอดตลาดรถของกลาง

เรียน ผกก.สภ.อ.....(ผ่าน รอง ผกก.(สส.) สภ.อ.....)

1. เรื่องเดิม

ด้วยเมื่อวันที่.....เดือน.....พ.ศ.....เวลา.....น. เจ้าหน้าที่ตำรวจ
สถานีตำรวจภูธรอำเภอ.....จังหวัด.....ได้ทำการยึด
รถ.....ยี่ห้อ.....แบบ.....รุ่น.....สี..... หมายเลข
ทะเบียน.....เลขหมายเครื่องยนต์.....เลขหมายตัวถัง.....อุปกรณ์ต่างๆภายใน
รถคือ.....โดยยึดได้ที่.....
ถนน.....หมู่ที่.....บ้าน.....ตำบล.....
อำเภอ.....จังหวัด.....

ซึ่งเชื่อว่าเป็นรถที่ได้มาโดยมิชอบด้วยกฎหมาย หรือหลีกเลี่ยงภาษีศุลกากร หรือรถ
ประกอบจากชิ้นส่วนอุปกรณ์รถเก่าจากต่างประเทศ เพื่อหลีกเลี่ยงภาษีศุลกากร หรือ ภาษีสรรพสามิต
เพื่อนำส่งพนักงานสอบสวนตรวจสอบตามอำนาจหน้าที่

พนักงานสอบสวนได้ทำการยึดไว้ ตาม ปจว.เกี่ยวกับคดีข้อ.....เวลา.....น. ของ
วันที่.....เดือน.....พ.ศ.....ตามลำดับเลขสมุดยึดทรัพย์ที่...../.....(ถ้ามี)

2. ข้อเท็จจริง

ผลการตรวจสอบของพนักงานสอบสวน ปรากฏว่าไม่อาจพิสูจน์ได้ว่าผู้ใดเป็นเจ้าของรถ
หรือเป็นผู้มีสิทธิครอบครอง

พนักงานสอบสวนได้ประกาศหาเจ้าของ หรือผู้มีสิทธิครอบครองคืนครบกำหนด 6 เดือน นับแต่
วันยึดรถแล้ว ไม่มีผู้ใดมาแสดงความเป็นเจ้าของรถดังกล่าว

3. ข้อกฎหมาย,ระเบียบ,ข้อบังคับที่เกี่ยวข้อง

- 3.1 ข้อบังคับการเก็บรักษาของกลาง กระทรวงมหาดไทย พ.ศ.2480 แก้ไขเพิ่มเติม ลงวันที่ 23 ก.พ.2504 ลักษณะที่ 2 ส่วนที่ 3 หมวด 1 ว่าด้วยวิธีขายทอดตลาด
- 3.2 ประมวลระเบียบการตำรวจเกี่ยวกับคดี ลักษณะที่ 15 บทที่ 9
- 3.3 ประมวลกฎหมายแพ่งและพาณิชย์ มาตรา 12327

- 2 -

4. ข้อเสนอและความเห็น

4.1 รถของกลางดังกล่าว ไม่ทราบตัวเจ้าของกรรมสิทธิ์ ต้องเก็บรักษาไว้มีกำหนด 5 ปี หากไม่มีเจ้าของมารับภายในกำหนดเวลาดังกล่าวให้ตกเป็นของแผ่นดินตามประมวลกฎหมายแพ่งและพาณิชย์ มาตรา 1327 วรรคแรก

4.2 เนื่องจากสถานีตำรวจภูธรอำเภอ.....ไม่มีสถานที่เก็บรักษารถ หากจอดทิ้งไว้โดยให้ตากแดดตากฝนไม่มีการบำรุงรักษาอย่างสม่ำเสมอ ทำให้เครื่องยนต์ ยาง แบตเตอรี่ แหนบ หรือ โช๊คอัพ และตัวถังรถต้องผุพังชำรุดเสียหาย ถ้านองน้ำไว้จะเป็นการเสี่ยงต่อความเสียหาย หรือค่าใช้จ่ายจะเกินส่วนกับค่าของรถ

4.3 ฉะนั้น จึงเห็นควรเสนอขออนุมัติผู้ว่าราชการจังหวัด.....ขายทอดตลาดของกลาง เพื่อนำเงินไปฝากคลังจังหวัดเก็บรักษาได้ตามระเบียบข้อบังคับและกฎหมายที่กล่าวอ้างแล้วนั้นต่อไป

พร้อมนี้ได้แนบเอกสารที่เกี่ยวข้อง จำนวน.....แผ่น มายังท่านเพื่อโปรดพิจารณา

(ลงชื่อ)

(.....)

พนักงานสอบสวน(สัญญาบัตร.....)

สถานีตำรวจภูธรอำเภอ.....จังหวัด.....

เรียน ผอ.ส.ก.อ.....

ได้พิจารณาแล้วเห็นว่าควรขอเสนอขอแต่งตั้งวิทยากรของกลางตามแผนขอ

จัดเรียนมาเพื่อโปรดพิจารณา

ว.ค.ท.

(.....)

ตำแหน่ง ของ ผอ.ส.ก.อ.....

.....

น

เรียน ผอ.ส.ก.อ.....

ได้พิจารณาแล้วเห็นว่าควรขอเสนอขอแต่งตั้งวิทยากรของกลางตามแผนขอ

ปฏิบัติงานของ ผอ.ส.ก.อ.....

จัดเรียนมาเพื่อโปรดพิจารณา

ว.ค.อ.

(.....)

.....

.....

(ตัวอย่างหนังสือคำสั่งตั้งคณะกรรมการขายทอดตลาดรถที่ไม่มีเจ้าของ)



คำสั่งจังหวัด.....

ที่...../.....

เรื่อง แต่งตั้งคณะกรรมการขายทอดตลาดรถของกลาง

ตามหนังสือของตำรวจภูธรจังหวัด.....ที่...../.....ลงวันที่.....เดือน.....พ.ศ.....ซึ่ง
เสนอเรื่องขออนุมัติขายทอดตลาดรถของกลางคือ รถ.....ยี่ห้อ.....สี.....
แบบ.....หมายเลขทะเบียน.....เลขหมายประจำเครื่องยนต์.....
เลขหมายประจำตัวถัง.....ซึ่งยึดโดยสถานีตำรวจภูธรอำเภอ.....ต่อผู้ว่า
ราชการจังหวัด.....เพื่อพิจารณาอนุมัติขายทอดตลาดรถของกลาง ซึ่งผู้ว่าราชการจังหวัดได้
พิจารณาอนุมัติให้ขายทอดตลาดได้ตามเสนอ

ฉะนั้น อาศัยอำนาจตามข้อบังคับการเก็บรักษาของกลาง กระทรวงมหาดไทย พ.ศ.2480 แก้ไข
เพิ่มเติมวันที่ 23 กุมภาพันธ์ พ.ศ. 2504 ลักษณะที่ 2 ส่วนที่ 3 หมวด 1 ข้อ 23,24,25 ประมวลระเบียบ
การตำรวจเกี่ยวกับคดี ลักษณะที่ 15 บทที่ 9 ข้อ 11,12,15 และตามประมวลกฎหมายแพ่งพาณิชย์
มาตรา 1327 จึงแต่งตั้งให้

1. นายอำเภอ..... เป็นประธาน
2. สรรพากรอำเภอ..... เป็นกรรมการ
3. ผู้กำกับสถานีตำรวจภูธรอำเภอ.....เป็นกรรมการ

ทั้งนี้ ตั้งแต่บัดนี้เป็นต้นไป ให้คณะกรรมการที่ได้รับการแต่งตั้ง ดำเนินการขายทอดตลาด แล้วนำ
เงินไปฝากคลังจังหวัดตามระเบียบ เสร็จแล้วให้รายงานให้จังหวัดทราบ

สั่ง ณ วันที่.....เดือน.....พ.ศ.....

(ลงชื่อ)

(.....)

ผู้ว่าราชการจังหวัด.....

(ตัวอย่างประกาศขายทอดตลาดรถของกลาง)



ประกาศสถานีตำรวจภูธรอำเภอ.....

เรื่อง ขายทอดตลาดรถของกลาง

อาศัยอำนาจตามข้อบังคับการเก็บรักษาของกลาง กระทรวงมหาดไทย พ.ศ.2480 แก้ไขเพิ่มเติม วันที่ 23 กุมภาพันธ์ พ.ศ. 2504 ลักษณะที่ 2 ส่วนที่ 3 หมวด 1 ว่าด้วยวิธีขายทอดตลาดของกลางในคดีอาญา ประมวลระเบียบการตำรวจเกี่ยวกับคดี ลักษณะที่ 15 บทที่ 9 ข้อ 15 และตามประมวลกฎหมายแพ่งและพาณิชย์ มาตรา 1327 อ้างถึงคำสั่งจังหวัด.....ที่...../.....ลงวันที่.....เดือน.....พ.ศ.....เรื่อง แต่งตั้งคณะกรรมการขายทอดตลาดของกลางในคดีอาญา จึงออกประกาศดังนี้

สถานีตำรวจภูธรอำเภอ.....จะทำการเปิดประเมินราคาขายทอดตลาดรถของกลาง ดังปรากฏในบัญชีท้ายประกาศนี้ ในวันที่.....เดือน.....พ.ศ.....เวลา.....น. ที่สถานีตำรวจภูธรอำเภอ.....ถนน.....ตำบล.....อำเภอ.....จังหวัด.....โทร.....โดยมีเงื่อนไขดังนี้

1. ให้คณะกรรมการจัดการขายทอดตลาด โดยให้ผู้ซื้อเป็นผู้ให้ราคาสูง ผู้นั้นเป็นผู้ได้รับการซื้อ
2. ถ้ามีเหตุที่ทำให้ผู้ให้ราคาสูงไม่สามารถจะซื้อได้ กรรมการจะจัดการขายใหม่ หรือขายให้แก่ผู้ให้ราคาสูงรองลงมา ก็แล้วแต่จะเห็นสมควร
3. กรรมการย่อมจะทรงไว้ซึ่งอำนาจที่จะไม่ยอมขายให้ผู้ให้ราคาสูงก็ได้ เมื่อวิเคราะห์แล้วเห็นว่า หลักฐานและฐานะของผู้ให้ราคาสูงไม่สมควร หรือราคาที่กำหนดมานั้นไม่เหมาะสมกับของที่ขาย
4. ให้ผู้ซื้อชำระเงินสด และรับของไปในวันขาย เว้นแต่เป็นของใหญ่โตหรือมีราคาแพง จะขอชำระราคาในวันหลัง ก็ได้จ่ายเงินมัดจำไว้ร้อยละยี่สิบห้า ของราคาของที่ตกลงซื้อขาย แล้วให้ทำสัญญาจะชำระราคา และรับของไปไม่ช้ากว่า 15 วัน นับแต่วันทำสัญญาเป็นต้นไป
5. ถ้าผู้ซื้อไม่ปฏิบัติตาม หรือผิดสัญญา ก็ให้จัดการตามนัยที่กล่าวข้อ 2 และให้รับเงินมัดจำเป็นของรัฐ
6. การประมูลขายคณะกรรมการจะกำหนดราคากลางและใช้วิธีประมูลด้วยวาจา

- 2 -

จึงขอเชิญชวนประชาชนผู้สนใจ ประมูลซื้อได้จากคณะกรรมการทำการประมูลราคาขายทอดตลาดตามวัน เวลา และสถานที่ที่แจ้งในประกาศนี้

จึงประกาศให้ทราบโดยทั่วกัน

ประกาศ ณ วันที่.....เดือน.....พ.ศ.....

(ลงชื่อ)

(.....)

ผู้กำกับสถานีตำรวจภูธรอำเภอ.....

กรรมการขายทอดตลาดของกลาง

(ใช้แนบท้ายประกาศขายทอดตลาด)

บัญชีของกลางขายทอดตลาด

สภ.อ.....จว.....

ลำดับ	รายการ	จำนวน	หมายเหตุ
1.	รถจักรยานยนต์ ยี่ห้อ.....สี..... แบบ..... หมายเลขทะเบียน..... เลขหมายเครื่องยนต์..... เลขหมายประจำตัวถัง.....	1 คัน	

จัดทำถูกต้อง

(ลงชื่อ)

(.....)

ตำแหน่ง ผบ.หมู่งาน.....(ตำแหน่งผู้รักษาของกลาง)

ตรวจแล้วถูกต้อง

(ลงชื่อ)

(.....)

ตำแหน่ง พงส.(สบ.....)สภ.อ.....

(ตัวอย่าง)

บันทึกคณะกรรมการขายทอดตลาดรถของกลาง

สถานที่บันทึก สถานีตำรวจภูธรอำเภอ..... จังหวัด.....

วันที่บันทึก วันที่.....เดือน.....พ.ศ.....

เรียน ผู้ว่าราชการจังหวัด.....

1. ตามคำสั่งจังหวัด.....ที่...../.....ลงวันที่.....เดือน.....พ.ศ.....

เรื่องแต่งตั้งคณะกรรมการขายทอดตลาดรถยนต์ของกลางในคดีอาญา นั้น

2. เมื่อวันที่.....เดือน.....พ.ศ.....เวลา.....น.คณะกรรมการประกอบด้วย นายอำเภอ.....เป็นประธาน สรรพากรอำเภอ.....เป็นกรรมการ ได้ทำการเปิดประมูลราคาขายทอดตลาดรถ.....ของกลาง ในคดีอาญา มีของกลางที่ทำการประมูลขาย จำนวน.....รายการ คือ

2.1 รถ.....ยี่ห้อ.....สี.....หมายเลขทะเบียน.....เลขหมายประจำเครื่อง.....เลขหมายประจำตัวถัง.....มีอุปกรณ์ คือ.....

3. คณะกรรมการได้ตรวจดูสภาพรถที่จะขายประกอบกับราคาประเมินจากสามบริษัท/ห้างร้าน เพื่อหาราคากลางในการกำหนดราคาขายทอดตลาด คือ

3.1ประเมินราคาเบื้องต้น.....บาท

3.2ประเมินราคาเบื้องต้น.....บาท

3.3ประเมินราคาเบื้องต้น.....บาท

4. คณะกรรมการได้ประชุมกันแล้ว มีมติกำหนดราคากลางที่ราคา.....บาท ถ้ามีผู้เสนอราคาต่ำกว่าราคากลาง ให้ยึดเวลาประกาศขายออกไปอีก ที่ประชุมเห็นชอบ จึงเริ่มเปิดประมูลขายทอดตลาด เวลา.....น.

มีผู้เข้าทำการประมูลราคาดังนี้

4.1 นาย/นาง.....อายุ.....ปี บ้านเลขที่.....หมู่ที่.....ตำบล.....อำเภอ.....จังหวัด.....เสนอราคา.....บาท

4.2 นาย/นาง.....อายุ.....ปี บ้านเลขที่.....หมู่ที่.....ตำบล.....อำเภอ.....จังหวัด.....เสนอราคา.....บาท

4.3 นาย/นาง.....อายุ.....ปี บ้านเลขที่.....หมู่
ที่.....ตำบล.....อำเภอ.....จังหวัด.....เสนอ
ราคา.....บาท

4.4 นาย/นาง.....อายุ.....ปี บ้านเลขที่.....หมู่
ที่.....ตำบล.....อำเภอ.....จังหวัด.....เสนอ
ราคา.....บาท

5. กระทั่งเวลา.....น. ไม่มีผู้ใดมายื่นขอเสนอราคาอีก คณะกรรมการจึงเปิดการขาย
ทอดตลาด และลงมติให้นาย/นาง.....ซึ่งเป็นผู้ให้ราคาสูงสุดเกินกว่าราคากลางที่
คณะกรรมการกำหนด พิเคราะห์แล้วเห็นว่าราคาที่เสนอมาเหมาะสมกับราคาของที่จะขาย ผู้ซื้อเป็นผู้มี
หลักฐานมั่นคงพอเชื่อถือได้ คณะกรรมการจึงให้นาย/นาง.....
เป็นผู้ได้รับการซื้อ ผู้ซื้อได้จ่ายเงินสดต่อคณะกรรมการขายทอดตลาด และรับรถไปในวันเดียวกันเป็นที่
ถูกต้องเรียบร้อยแล้ว ผู้ซื้อและคณะกรรมการจึงได้พร้อมกันลงลายมือชื่อไว้เป็นหลักฐานสำคัญ

จึงเรียนมาเพื่อโปรดพิจารณา

(ลงชื่อ)	ผู้ได้รับการซื้อ
(.....)	
(ลงชื่อ)	ประธานกรรมการ
(.....)	
(ลงชื่อ)	กรรมการ
(.....)	
(ลงชื่อ)	กรรมการ
(.....)	